

# INSTRUMENTENTAFEL UND ANZEIGEINSTRUMENTE

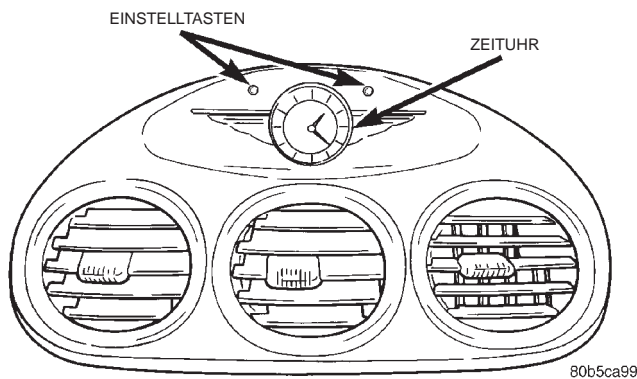
## INHALTSVERZEICHNIS

	Seite		Seite
<b>FUNKTIONSBESCHREIBUNG</b>		<b>LEUCHTEN IM KOMBIINSTRUMENT</b> .....	6
MECHANISCHES KOMBIINSTRUMENT .....	1	<b>SCHALTER DER</b>	
ZEITUHR .....	1	ANTRIEBSSCHLUPFREGELUNG (ASR) .....	6
<b>AUS- UND EINBAU</b>		<b>SOLARSENSOR—KLIMAAUTOMATIK</b> .....	2
INSTRUMENTENTAFELBLENDE OBEN		<b>ZEITUHR</b> .....	6
RECHTS .....	7		

## FUNKTIONSBESCHREIBUNG

### ZEITUHR

Die Zeituhr mit Analoganzeige befindet sich an der Blende des Luftverteilerschachts in der Instrumententafel (Abb. 1).



80b5ca99

**Abb. 1 Zeituhr**

Näheres zum Einstellen der Uhrzeit siehe "Bedienungsanleitung" des Fahrzeugs.

### MECHANISCHES KOMBIINSTRUMENT

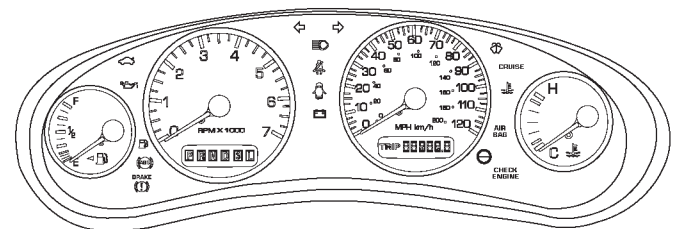
Das mechanische Kombiinstrument erhält die meisten Informationen vom Fahrzeugcomputer oder vom Computer/Motorsteuerung (PCM) über den PCI-Datenbus.

Es gibt drei unterschiedliche Arten von Kombiinstrumenten: (Abb. 2), (Abb. 3) und (Abb. 4):

- Tachometer;
- Drehzahlmesser;
- Kilometerzähler/Tageskilometerzähler;
- Tankanzeige;
- Kühlmittel-Temperaturanzeige;
- Elektronische Fahrbereichsanzeige.

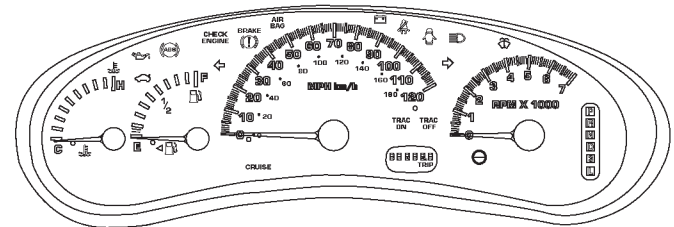
Außerdem enthält das Kombiinstrument die folgenden Warn- und Kontrollleuchten:

- Systemkontrollleuchte (CHECK ENGINE);
- Airbag-Warnleuchte;



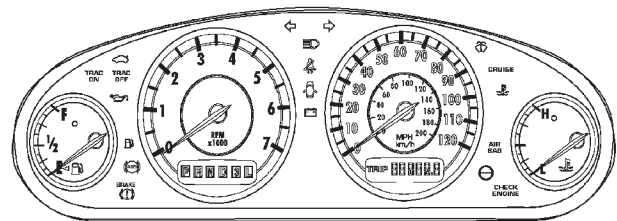
80b1b448

**Abb. 2 Kombiinstrument – Intrepid**



80b1b449

**Abb. 3 Kombiinstrument – Concorde**



80b1b44a

**Abb. 4 Kombiinstrument – LHS und 300M**

- Ladekontrollleuchte;
- Öldruck-Warnleuchte;
- Kühlmitteltemperatur-Warnleuchte;
- Kraftstoff-Warnleuchte;
- Gurtwarnleuchte;
- Tempomat-Kontrollleuchte;
- Bremswarnleuchte/Feststellbremse

## FUNKTIONSBESCHREIBUNG (Fortsetzung)

- Fernlicht-Kontrollleuchte;
- Blinkerkontrollleuchten
- Tür-offen-Warnleuchte;
- Kofferraumdeckel-offen-Warnleuchte;
- ABS-Warnleuchte (Zusatzausstattung);
- ASR-Ein-Kontrollleuchte (Zusatzausstattung);
- ASR-Aus-Kontrollleuchte (Zusatzausstattung);
- Füllstandwarnleuchte/Scheibenwaschanlage.

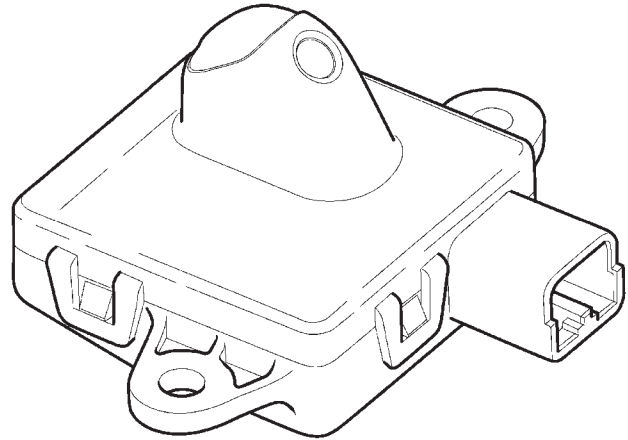
Die Anzeigeeinstrumente werden magnetisch betrieben. Bei ausgeschalteter Zündung müssen die Zeiger der Anzeigeeinstrumente auf oder unter dem jeweils niedrigsten Wert stehen.

## AUS- UND EINBAU

**SOLARSENSOR—KLIMAAUTOMATIK***AUSBAU*

- (1) Motorhaube öffnen und das externe Batterie-Minuskabel (-) vom Batteriepol abklemmen.
- (2) Die obere Abdeckung der Instrumententafel abbauen (Abb. 6), (Abb. 7) und (Abb. 8).
- (3) Die beiden Befestigungsschrauben des Solarsensors lösen.

- (4) Steckverbinder abziehen und Solarsensor abnehmen (Abb. 5).



80b1b451

**Abb. 5 Solarsensor der Klimaautomatik***EINBAU*

Der Einbau erfolgt in umgekehrter Reihenfolge wie der Ausbau.

AUS- UND EINBAU (Fortsetzung)

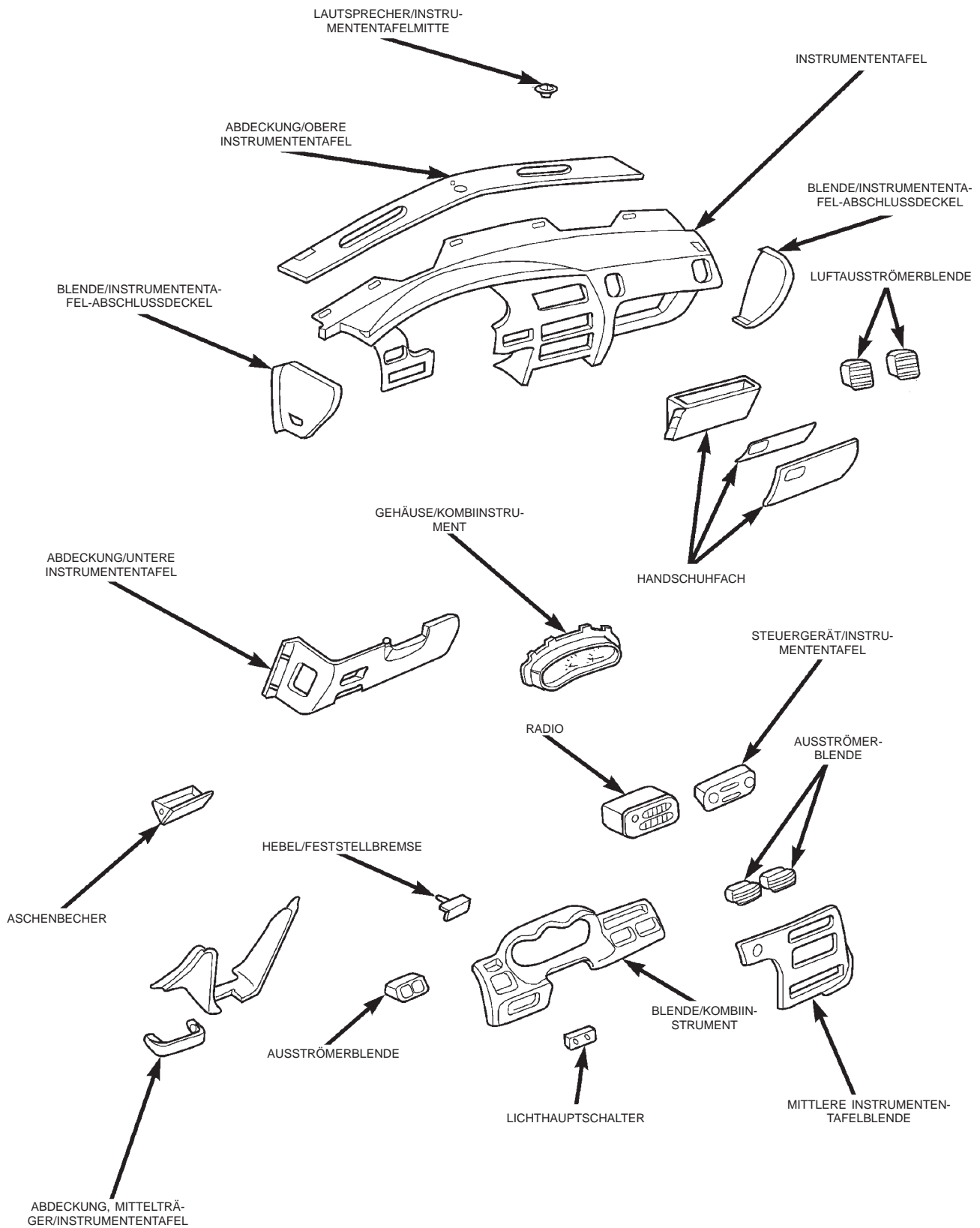


Abb. 6 Bauteile der Instrumententafel – Intrepid

AUS- UND EINBAU (Fortsetzung)

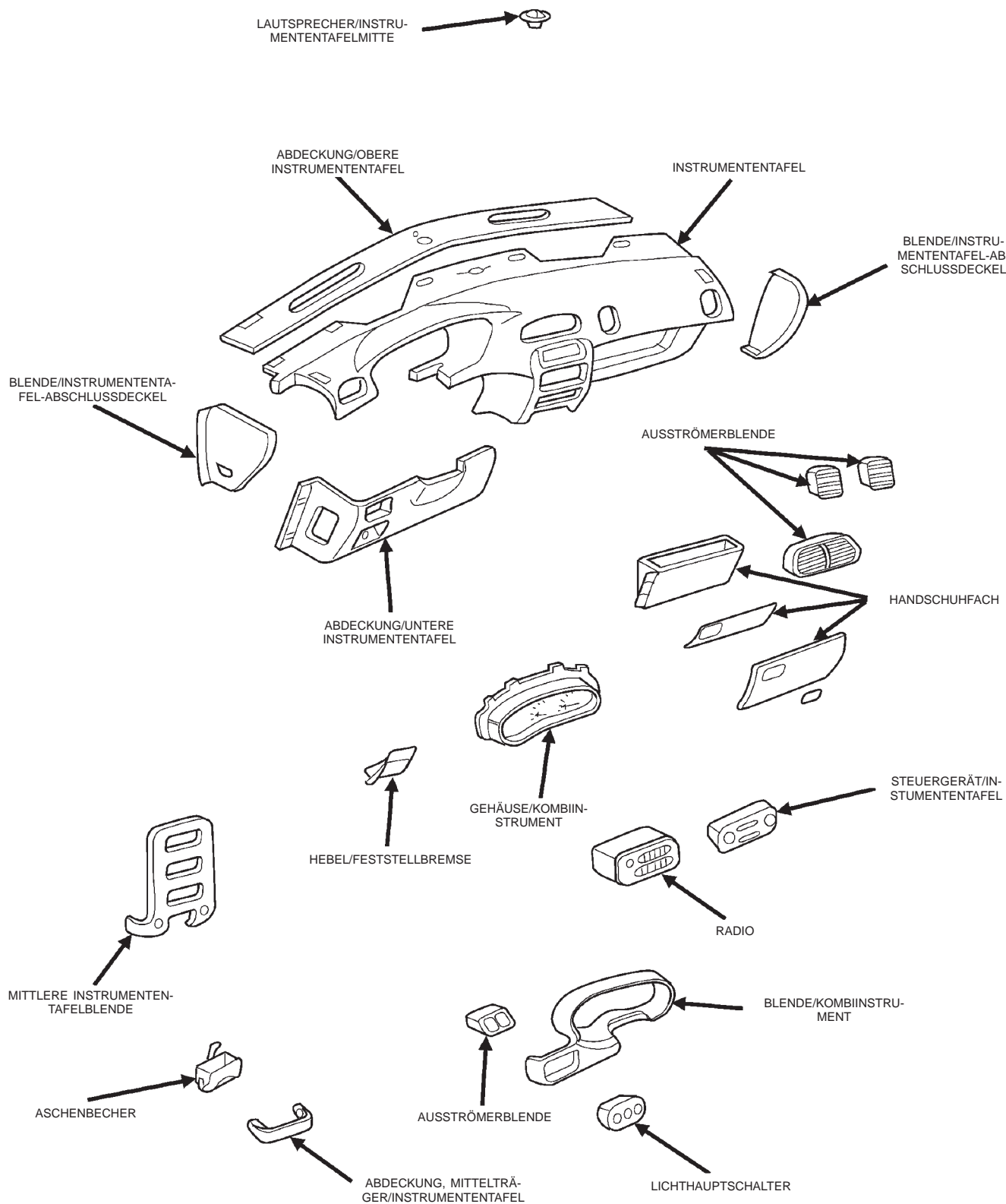
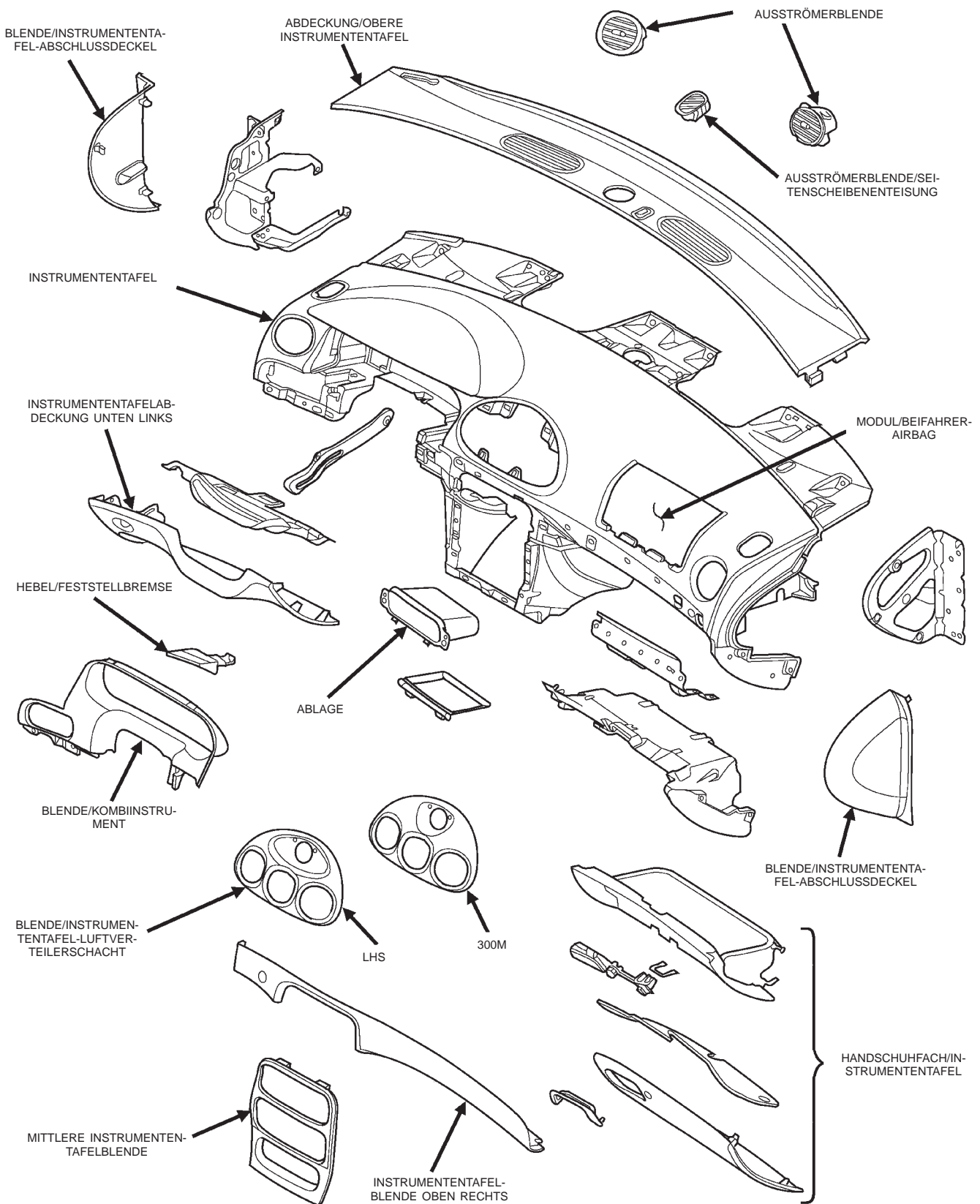


Abb. 7 Bauteile der Instrumententafel – Concorde

AUS- UND EINBAU (Fortsetzung)



80b34ef2

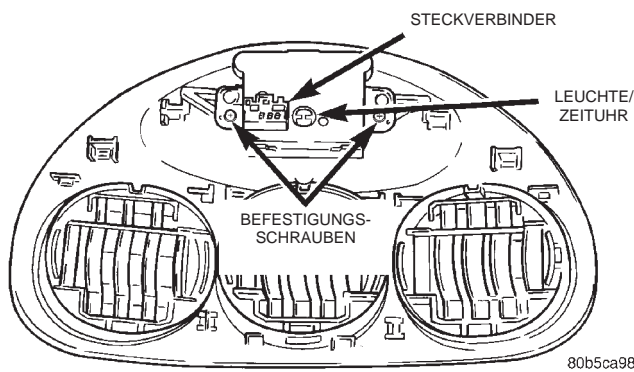
Abb. 8 Bauteile der Instrumententafel – LHS / 300M

AUS- UND EINBAU (Fortsetzung)

**ZEITUHR**

**AUSBAU**

- (1) Motorhaube öffnen.
- (2) Das externe Batterie-Minuskabel (-) abklemmen und elektrisch isolieren.
- (3) Mit einem Hartkunststoffstab (Spezialwerkzeug C-4755) die Blende des Luftverteilerschachts, an der die Zeituhr befestigt ist, vorsichtig abhebeln.
- (4) Steckverbinder von der Zeituhr abziehen.
- (5) Blende aus dem Fahrzeug nehmen.
- (6) Die beiden Schrauben lösen, mit denen die Zeituhr an der Blende befestigt ist, und Zeituhr von der Blende abnehmen (Abb. 9).



**Abb. 9 Zeituhr ausbauen**

**EINBAU**

Der Einbau erfolgt in umgekehrter Reihenfolge wie der Ausbau.

**LEUCHTEN IM KOMBIINSTRUMENT**

Für Arbeiten an Leuchten, die im Kombiinstrument angebracht sind, muss das Kombiinstrument wie in diesem Kapitel beschrieben von der Instrumententafel abgebaut werden.

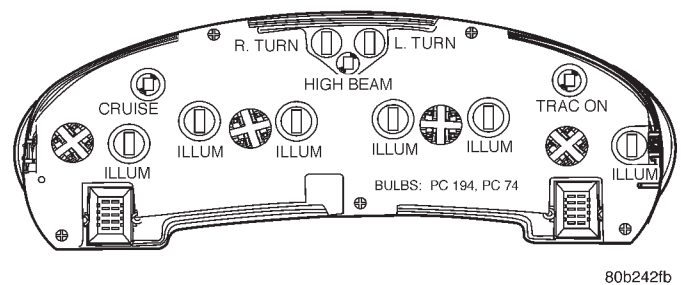
Näheres zur Lage der Leuchten siehe (Abb. 10), (Abb. 11) und (Abb. 12).

Leuchten, deren Glühlampen ausgetauscht werden können, sind auf der hinteren Abdeckung des Kombiinstrumentes kenntlich gemacht. Alle anderen Warn- und Kontrollleuchten enthalten Leuchtdioden (LEDs), die an der Leiterplatte angebracht sind und nicht einzeln ausgetauscht werden können. Fällt eine LED aus, so muss die Leiterplatte komplett ausgetauscht werden. Näheres hierzu siehe Tabelle "Warn- und Kontrollleuchten".

**WARN- UND KONTROLLLEUCHTEN**

LEUCHE	FARBE	GLÜHLAMPEN-NR. / LED
LADEKONTROLLLEUCHE	ROT	LED
BREMSWARNLEUCHE	ROT	LED
AIRBAG-WARNLEUCHE	ROT	LED
ÖLDRUCK-WARNLEUCHE	ROT	LED
GURTWARNLEUCHE	ROT	LED
KÜHLMITTELTEMPERATUR-WARNLEUCHE	ROT	LED
TÜR-OFFEN-WARNLEUCHE	ROT	LED
KOFFERRAUMDECKEL-OFFEN-WARNLEUCHE	ROT	LED
FERNLICHT-KONTROLLLEUCHE	BLAU	74
BLINKER-KONTROLLLEUCHTEN	GRÜN	194
TEMPOMAT-KONTROLLLEUCHE	GRÜN	74
ASR-EIN-KONTROLLLEUCHE	GRÜN	74
ASR-AUS-KONTROLLLEUCHE	GELB	LED
SYSTEM-KONTROLLLEUCHE (CHECK ENGINE)	GELB	LED
ABS-WARNLEUCHE	GELB	LED
KRAFTSTOFF-WARNLEUCHE	GELB	LED
FÜLLSTANDWARNLEUCHE/SCHEIBENWASCHANLAGE	GELB	LED
INSTRUMENTENBELEUCHTUNG	BLAUGRÜN	194

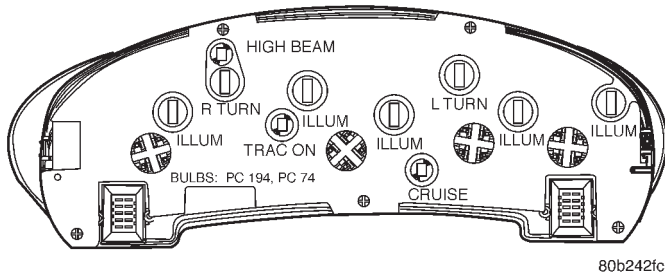
**SCHALTER DER ANTRIEBSSCHLUPFREGELUNG**



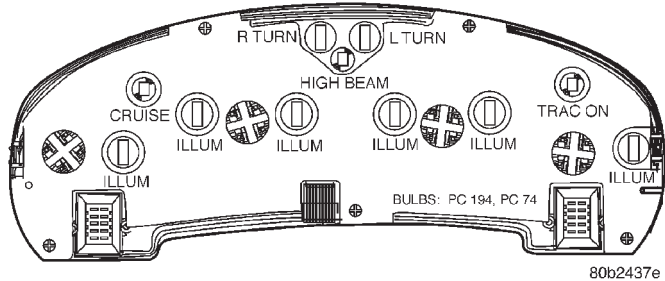
**Abb. 10 Leuchten im Kombiinstrument – Intrepid (ASR)**

Der ASR-Schalter ist an der rechten oberen Instrumententafelblende angebracht. Für Arbeiten am ASR-Schalter muss dieser wie in diesem Kapitel beschrieben von der Blende abgebaut werden.

AUS- UND EINBAU (Fortsetzung)



**Abb. 11 Leuchten im Kombiinstrument – Concorde**



**Abb. 12 Leuchten im Kombiinstrument – LHS / 300M**

**AUSBAU**

(1) Die rechte obere Instrumententafelblende abbauen. Die Haltetaschen seitlich am Schalter zusammendrücken und Schalter von der Blende abnehmen.

**EINBAU**

Der Einbau erfolgt in umgekehrter Reihenfolge wie der Ausbau. Nach dem Einbau den Schalter auf korrekte Funktion überprüfen.

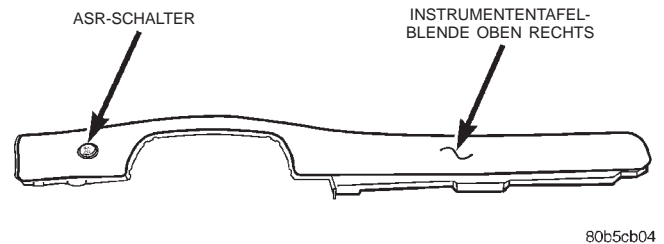
**INSTRUMENTENTAFELBLENDE OBEN RECHTS**

**AUSBAU**

- (1) Motorhaube öffnen und das externe Batterie-Minuskabel (-) vom Batteriepol abklemmen.
- (2) Die eine Innensechskantschraube lösen, mit welcher der Schalthebelknauf befestigt ist.
- (3) Den linken und den rechten Abschlussdeckel von der Instrumententafel abbauen.
- (4) Mit einem Hartkunststoffstab (Spezialwerkzeug C-4755) die Schalthebelblende vorsichtig abhebeln und die beiden Steckverbinder abziehen. Glühlampenfassung abbauen.
- (5) Die beiden Befestigungsschrauben der unteren Instrumententafelblende (außen) lösen und den Steckverbinder vom Heckklappen-Entriegelungsschalter abziehen. Die untere Instrumententafelblende nach hinten ziehen, so dass die Halteclips

gelöst werden. Seilzug am Bremslösehebel aushängen. Abdeckung nach hinten ziehen und aus dem Fahrzeug nehmen.

- (6) Mit einem Hartkunststoffstab die mittlere Instrumententafelblende vorsichtig nach hinten abhebeln.
- (7) Den einen Steckverbinder vom Steuergerät der Heizungs-/Klimaanlage abziehen.
- (8) Die mittlere Instrumententafelblende abnehmen.
- (9) Die vier Schrauben am Unterteil des Handschuhfachs lösen.
- (10) Handschuhfachklappe öffnen und Handschuhfach aus dem Fahrzeug nehmen.
- (11) Die beiden Schrauben an der linken Abdeckung der Konsole lösen, nach außen ziehen und aus dem Fahrzeug nehmen.
- (12) Die beiden Schrauben an der rechten Abdeckung der Konsole lösen, nach außen ziehen und aus dem Fahrzeug nehmen.
- (13) Die beiden Schrauben jeweils seitlich an der vorderen Konsole lösen.
- (14) Mit einem Hartkunststoffstab das Oberteil der vorderen Konsole vorsichtig von der Instrumententafel abhebeln.
- (15) Die vier Schrauben an der Unterkante der rechten oberen Instrumententafelblende lösen.
- (16) Lenksäule nach unten schwenken, um eine Beschädigung der Blende zu vermeiden.
- (17) Mit einem Hartkunststoffstab die Blende vorsichtig von der Instrumententafel abhebeln und Steckverbinder vom Schalter der Antriebsschlupfregelung (ASR) abziehen.
- (18) Die rechte obere Instrumententafelblende aus dem Fahrzeug nehmen (Abb. 13).



**Abb. 13 Instrumententafelblende oben rechts**

**EINBAU**

(1) Der Einbau erfolgt in umgekehrter Reihenfolge wie der Ausbau.

