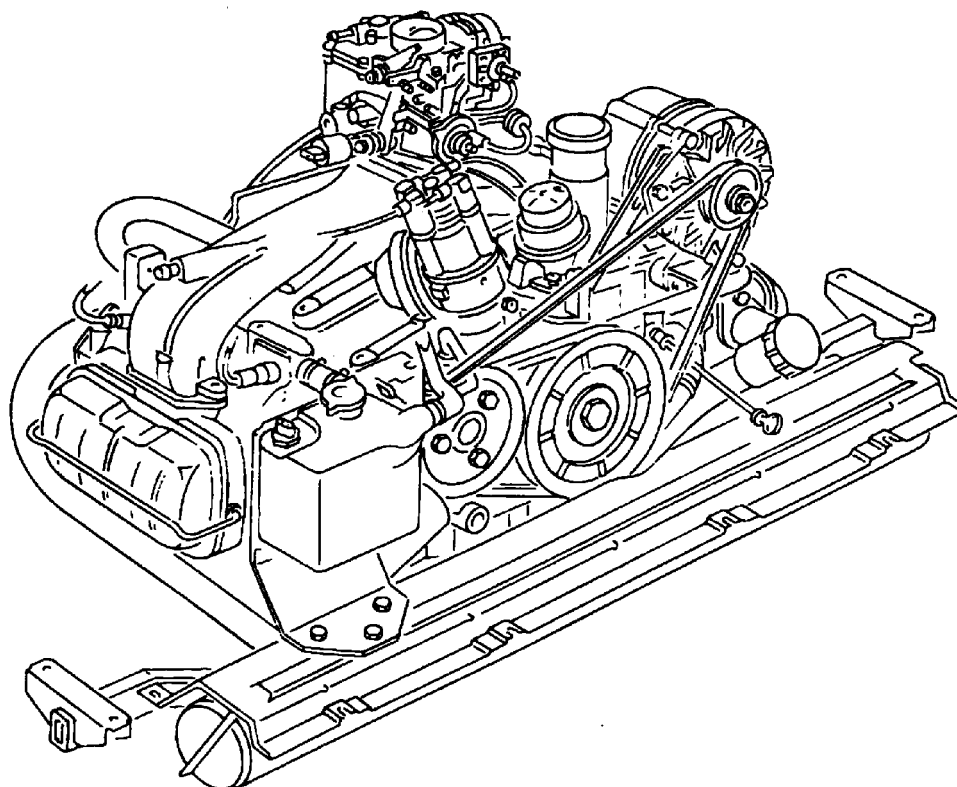
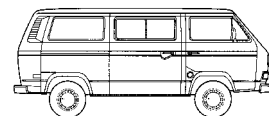


1 Motor / Abgasanlage



Wasserboxer :

DF	1,9	L	44	kW	(60	PS)
DG	1,9	L	57	kW	(78	PS)
DH	1,9	L	63	kW	(86	PS)
DJ	2,1	L	82	kW	(112	PS)
EY	1,9	L	41	kW	(56	PS)
GW	1,9	L	66	kW	(90	PS)
MV	2,1	L	70	kW	(95	PS)
SP	1,9	L	54	kW	(74	PS)
SR	2,1	L	64	kW	(87	PS)
SS	2,1	L	68	kW	(93	PS)

Ausgabe 3.00 (04/04)

WAGENTEILE 0 51 03 / 92 74 50

Vorbemerkung

Dieser Zusatz zum Katalog VW Transporter / Bus Modell 1980 bis 1992 enthält Ersatzteile für die folgenden Motoren (zusätzlich sind die Modelljahre angegeben, in denen die Motoren serienmäßig eingebaut wurden):

DF:	1,9 L	44 kW (60 PS)	wassergekühlt	/	Benzin (min. 91 ROZ)	Vergaser	('83>'92)
DG:	1,9 L	57 kW (78 PS)	wassergekühlt	/	Benzin (min. 91 ROZ)	Vergaser	('83>'92)
DH:	1,9 L	63 kW (86 PS)	wassergekühlt	/	Benzin (min. 91 ROZ)	Einspritzer G-Kat	('83>'85)
DJ:	2,1 L	82 kW (112 PS)	wassergekühlt	/	Benzin (min. 98 ROZ)	Einspritzer	('85>'92)
EY:	1,9 L	41 kW (56 PS)	wassergekühlt	/	Benzin (min. 83 ROZ)	Vergaser	('83>'90)
GW:	1,9 L	66 kW (90 PS)	wassergekühlt	/	Benzin (min. 98 ROZ)	Einspritzer	('83>'85)
MV:	2,1 L	70 kW (95 PS)	wassergekühlt	/	Benzin (min. 91 ROZ)	Einspritzer G-Kat	('86>'92)
SP:	1,9 L	54 kW (74 PS)	wassergekühlt	/	Benzin (min. 91 ROZ)	Vergaser	('87>'89)
SR:	2,1 L	64 kW (87 PS)	wassergekühlt	/	Benzin (min. 91 ROZ)	Einspritzer G-Kat	('87>'92)
SS:	2,1 L	68 kW (93 PS)	wassergekühlt	/	Benzin (min. 91 ROZ)	Einspritzer G-Kat	('90>'92)

Die Motoren werden anhand ihrer Kennbuchstaben unterschieden, die der Motornummer vorangestellt sind. Die Motornummer finden Sie hinten rechts unter dem Entlüfterdom im Kurbelgehäuse eingeschlagen. Alle Angaben in diesem Zusatz beziehen sich nur auf diese Motoren und können nicht auf andere Motoren übertragen werden, auch wenn diese ähnlich aussehen oder ähnliche technische Daten haben.

Austauschmotoren entsprechen vom Bauzustand her den Motoren der laufenden Fertigung zum Verkaufs-Zeitpunkt. Sie sind normalerweise durch ein der Motornummer folgendes "X" und / oder ein VW-Austausch-Zeichen gekennzeichnet. Die Zuordnung von Ersatzteilen anhand der Motornummer ist bei diesen Motoren nicht möglich, sondern kann nur anhand der eingebauten Teile vorgenommen werden.

In unseren Katalogen aufgeführte technische Hinweise zum Einbau ersetzen nicht die Arbeitsanleitungen der Reparatur-Handbücher, sondern sind nur als Ergänzungen gedacht und erheben nicht den Anspruch auf Vollständigkeit.

Grundsätzliche Hinweise zum Gebrauch des Katalogs, zum Bestellen von Ersatzteilen und unsere Allgemeinen Geschäftsbedingungen finden Sie im Hauptkatalog. Sie werden daher hier nicht wiederholt. Sollten Sie den Hauptkatalog nicht haben, fordern Sie ihn bitte bei uns an:

WAGENTEILE

Albert-Einstein-Straße 20
D-30974 Wennigsen

Telefon: 0 51 03 / 92 74 50
Telefax: 0 51 03 / 92 74 51
e-mail: info@wagenteile.com
Internet: www.wagenteile.com



Inhaltsverzeichnis

101	Kurbelgehäuse und Zylinderkopf
105	Kurbelwelle, Pleuel und Schwungrad
109	Nockenwelle und Ventiltrieb
110	Lagersätze, Kolben- und Kolbenringsätze
115	Ölkreislauf
121	Kühlsystem
127	Kraftstoffpumpe, mechanisch (DF / DG / EY / SP)
129	Vergaser, Luftfilter und Saugrohr (DF / EY: 34 PICT-5)
130	Vergaser, Luftfilter und Saugrohr (DG / SP: 2 E 3, 2 E 4)
133	Luftfilter, Saugrohr und Einspritzanlage (Einspritzer)
141	Kupplung
251	Abgasanlage DG (bis 11'85) / DF / EY / GW
252	Abgasanlage DG (ab 11'85) / SP
253	Abgasanlage DJ (07'85) / DH
254	Abgasanlage DJ (ab '86)
255	Abgasanlage MV / SR / SS
903	Generator und Anlasser
905	Zündanlage DF / DG / EY / SP
906	Zündanlage DH / GW
907	Zündanlage DJ
908	Zündanlage MV / SR / SS

Wartungsübersicht für Fahrzeuge mit Wasserboxer:

Regelmäßige Wartungsarbeiten (Auszug):
Arbeiten nach Kilometer- oder Zeitintervall



Alle 7.500 km:

Motoröl wechseln (bis Modell '85) - mindestens einmal jährlich

Zusätzlich alle 15.000 km:

Motoröl wechseln (ab Modell '86) - mindestens einmal jährlich
Ölfilter ersetzen
Kontaktzündung: Zündkerzen und Unterbrecherkontakte ersetzen
Transistorzündung: Zündkerzen ersetzen (bis Modell '85 außer DH)

Zusätzlich alle 30.000 km:

Luftfilter-Einsatz ersetzen - mindestens alle 2 Jahre
Kraftstoff-Filter ersetzen
Transistorzündung: Zündkerzen ersetzen (ab Modell '86 und DH)

Zusätzlich alle 60.000 km:

ATF wechseln (Automatik-Getriebe)

Alle 24 Monate:

Bremsflüssigkeit wechseln

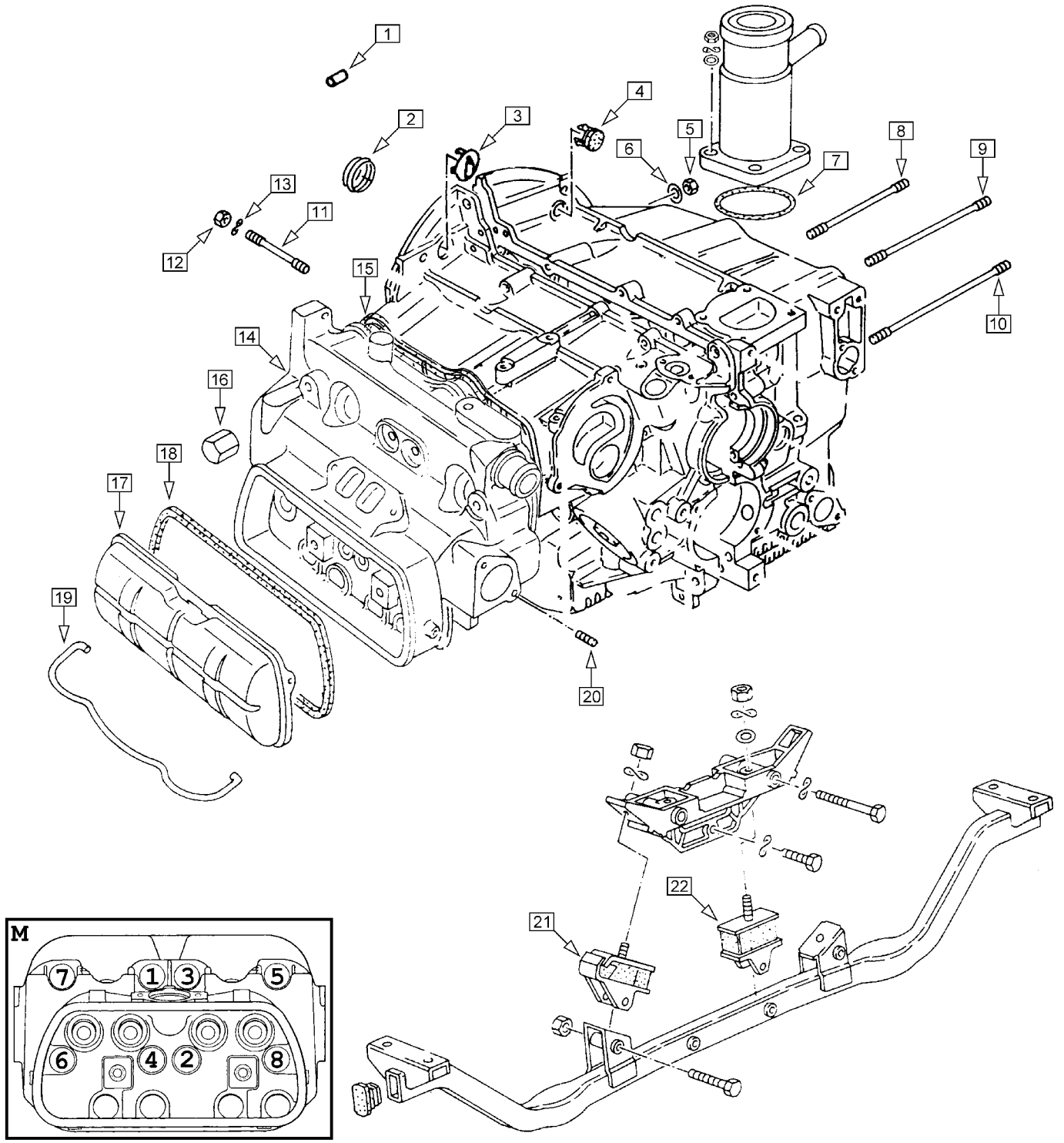
Kompressionsdruckwerte:

Aussagefähige Kompressionsdiagramme erhält man nur bei betriebswarmem Motor und voll geöffneten Drossel- und gegebenenfalls Starterklappen. Die angegebenen Werte gelten für alle Motoren außer DJ und EY, deren Werte sind in Klammern aufgeführt.

Neue Motoren:	10 bis 13 bar	(DJ: 11 bis 14 bar)	(EY: 8 bis 10 bar)
Minimum:	8 bar	(DJ: 8 bar)	(EY: 7 bar)
Max. Differenz:	3 bar	(DJ: 3 bar)	(EY: 2 bar)

Notizfeld für Ihre Motordaten:

Motor-Nummer	
Hubraum	cm ³
Leistung	kW PS
Vergaser-Nr.	
Steuergerät-Nr.	
Zündverteiler-Nr.	
Generator-Nr.	
Anlasser-Nr.	
Besondere Ausstattungen	



Das Kurbelgehäuse und die Zylinderköpfe sind aus Aluminium gegossen. Die Zylinder sind aus Grauguß hergestellt. Die Zylinderköpfe haben eingeschrumpfte Ventilsitzringe. Diese Motoren sind uneingeschränkt für bleifreies Benzin (DF, DG, DH, MV, SP, SR, SS: min. 91 ROZ / EY: min. 83 ROZ / DJ, GW: min. 98 ROZ) geeignet. Motoren mit Katalysator dürfen nicht mit verbleitem Benzin betrieben werden.

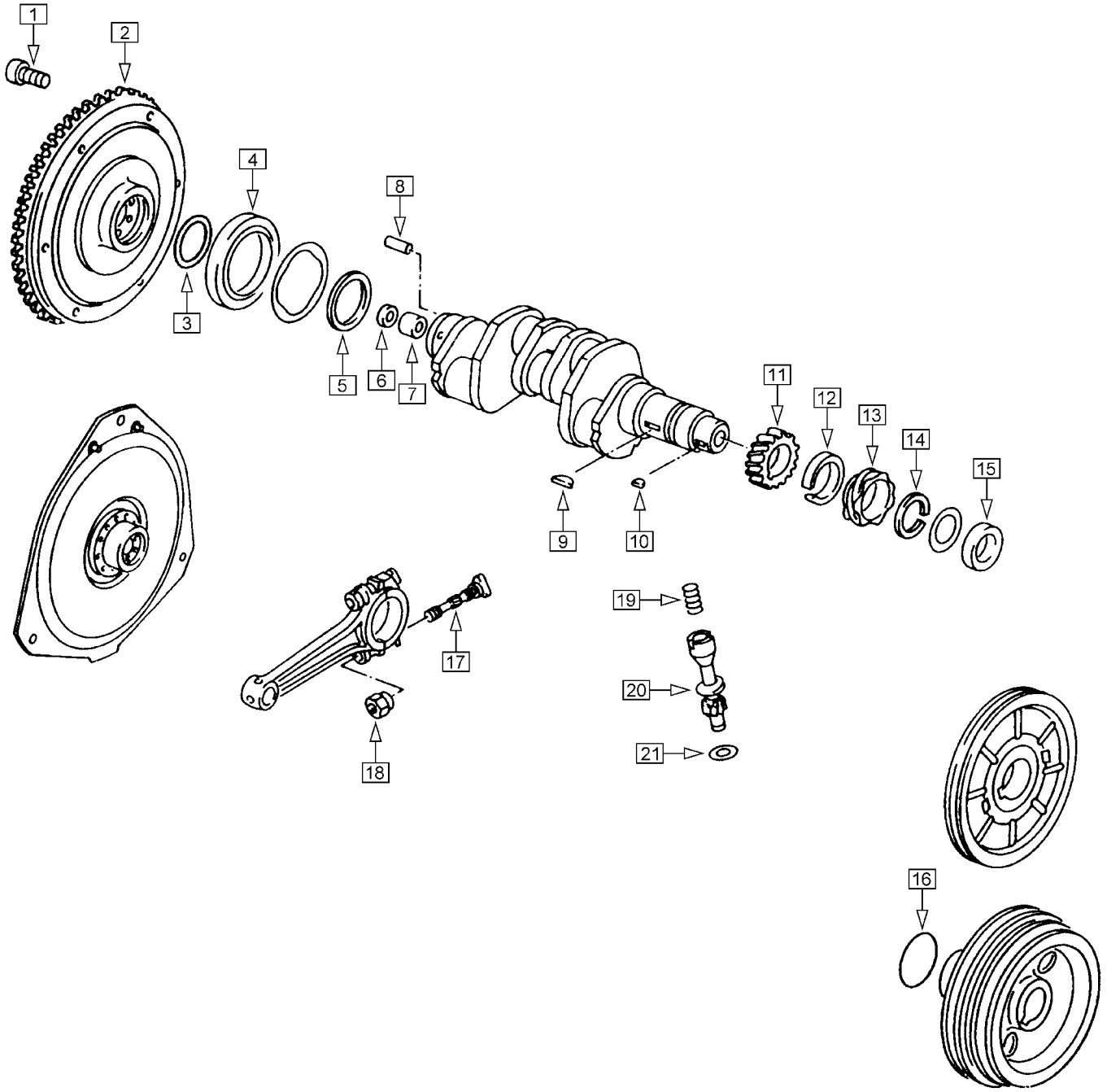
Der Motordichtsatz enthält alle Dichtungen, die gebraucht werden, um einen Motorblock komplett zu montieren. Der Dichtsatz Zylinderkopf enthält alle Dichtungen, die zur Montage eines Zylinderkopfes gebraucht werden. Da Dichtsätze für mehrere ähnliche Motoren dienen, enthalten sie verschiedene Dichtungen, die nicht bei allen Motoren verwendet werden dürfen. Dichtungen nur nach Herstellervorschrift verwenden!




Bei der Montage des Zylinderkopfes Anzugsdrehmoment und -reihenfolge der Zylinderkopfmuttern beachten:
Die Zylinderkopfmuttern entfetten und mit Dichtmasse ansetzen.
Anzugsreihenfolge gemäß Abbildung "M".


- M** Schritt 1: Muttern in der angegebenen Reihenfolge mit 10 Nm vorspannen.
Schritt 2: Muttern in der angegebenen Reihenfolge mit 50 Nm anziehen.


Nr.	Bezeichnung	Modelljahr Ausführung	Bestell-Nummer
1	Paßstift Kurbelwellenlager	5x8	101 123 111
	5 Stück verwendet bei 1,9 L bis 11/86, danach 1 Stück verwendet. Bei 2,1 L immer 1 Stück eingebaut.		
2	Verschlußdeckel Nockenwellen-Bohrung Schwungradseite (Blech)		101 157 113 C
3	Kappe		101 109 025 B
4	Kappe (statt OT-Geber)	17 mm	101 109 043 B
5	Mutter (z.B. für Kurbelgehäusehälften außen)	M8	NO 011 008 8
6	Federscheibe	8 mm	NO 012 241 11
7	Dichtring Entlüfterdom		NO 901 061 01
8	Stehbolzen Zylinderkopf, oben innen	M12x1,5/M10x175	101 143 025 B
9	Stehbolzen Zylinderkopf, oben außen	M12x1,5/M10x191	101 143 025 A
10	Stehbolzen Zylinderkopf, unten	M12x1,5/M10x222	101 143 025
11	Stehbolzen Getriebeglocke	Schaltgetriebe M10x97	NO 014 675 2
	Reparatur-Stehbolzen Getriebeglocke	Schaltgetriebe M12x1,5/M10x97	NO 014 609 2
	Stehbolzen Getriebeglocke	Automatik-Getriebe M10x78	NO 014 558 2
	Reparatur-Stehbolzen Getriebeglocke	Automatik-Getriebe M12x1,5/M10x76	NO 014 610 2
12	Mutter	M10	NO 011 010 11
13	Federscheibe	10 mm	NO 012 230 7
14	Zylinderkopf komplett		auf Anfrage
15	Dichtung zwischen Zylinderkopf und Kühlmantel		101 345 025
16	Hutmutter Zylinderkopf (8 Stück pro Zylinderkopf)	M10	NO 901 841 01
17	Zylinderkopfdeckel	Blech, schwarz	101 475 113 B
18	Dichtung Zylinderkopfdeckel		101 481 113 F
19	Spannbügel Zylinderkopfdeckel		101 487 043
	Diese Zubehör-Zylinderkopfdeckel werden als Satz geliefert und müssen eventuell angepaßt werden:		
	Deckel Zylinderkopf	Aluminium, geclipst	101 475 110 BC
	Deckel Zylinderkopf	Aluminium, geschraubt	101 475 110 BS
20	Stehbolzen Abgas	M8x38	NO 014 443 12
	Reparatur-Stehbolzen Abgas	M10/M8x38	NO 014 483 2
	Schraube Abgas	M8x30	NO 010 244 21
21	Motorlager außen (2 Stück verwendet)		199 231 070 A
22	Motorlager innen (2 Stück verwendet)		199 231 070
	Reparatursätze und Arbeitsmaterialien		
(--)	Dichtsatz Motor komplett (ohne die folgenden Dichtungen)		198 009 025 B
	bitte zum Motordichtsatz mitbestellen:		
	Dichtmutter Ölpumpe (4 Stück verwendet)	M8	115 161 111
	Dichtung Ölkühler an Kurbelgehäuse	DG syncro / alle 2,1 L WBX	NO 901 814 02
	Dichtring für Kühlwasserstutzen rechts hinten in Kunststoff-Ausführung		NO 903 470 01
(--)	Dichtsatz Zylinderkopf		198 012 025 B



 Anzugsverfahren der Befestigungsschrauben für Schwungrad oder Mitnehmerscheibe bei Automatik-Getriebe:
30 Nm und 1/4 Umdrehung (90°) weiterdrehen

Ab Motornummer DF 027931, DG 017791, DH 002309 wurde eine Kupplung mit 228 mm Durchmesser eingebaut. Als Ersatzteil ist nur das Schwungrad 228 mm erhältlich. Gegebenenfalls muß eine entsprechende Kupplung mit eingebaut werden. Alle anderen Motoren haben immer ein 228 mm Schwungrad.

 Beim Ausbau von Motor oder Getriebe bei Fahrzeugen mit Automatik-Getriebe immer den Drehmomentwandler von der Mitnehmerscheibe lösen. Den Drehmomentwandler im Getriebe gegen Herausfallen sichern (z.B. mit Draht). Beim Einbau sicherstellen, daß die Pleuelwelle ganz eingeschoben und der Wandler richtig und bis Anschlag auf die Verzahnungen aufgesteckt sind. Ansonsten können Teile im Inneren des Getriebes beschädigt werden.

 Die Wellendichtringe der Kurbelwelle bis zum Anschlag im Gehäuse einpressen. Das Axialspiel der Kurbelwelle soll 0,07 bis 0,13 mm betragen, es wird mit den Distanzscheiben (5) eingestellt. Bei Motoren, bei denen ein Kurbelwellenlager 1 mit Bund eingebaut ist (bis 11/86), müssen 3 Distanzscheiben eingebaut werden. Bei Motoren ab 11/86 (Kurbelwellenlager 1 ohne Bund) werden neben Anlauf- und Abstandsscheibe 2 Distanzscheiben verwendet.

Zuerst wurden starre Pleuelschrauben verwendet (Gewindelänge ca. 13 mm), später Dehnschrauben (Gewindelänge ca. 22 mm). Die Dehnschrauben müssen immer ersetzt werden.

⇒ Pleuellager finden Sie bei Lagersätzen auf Seite 110.

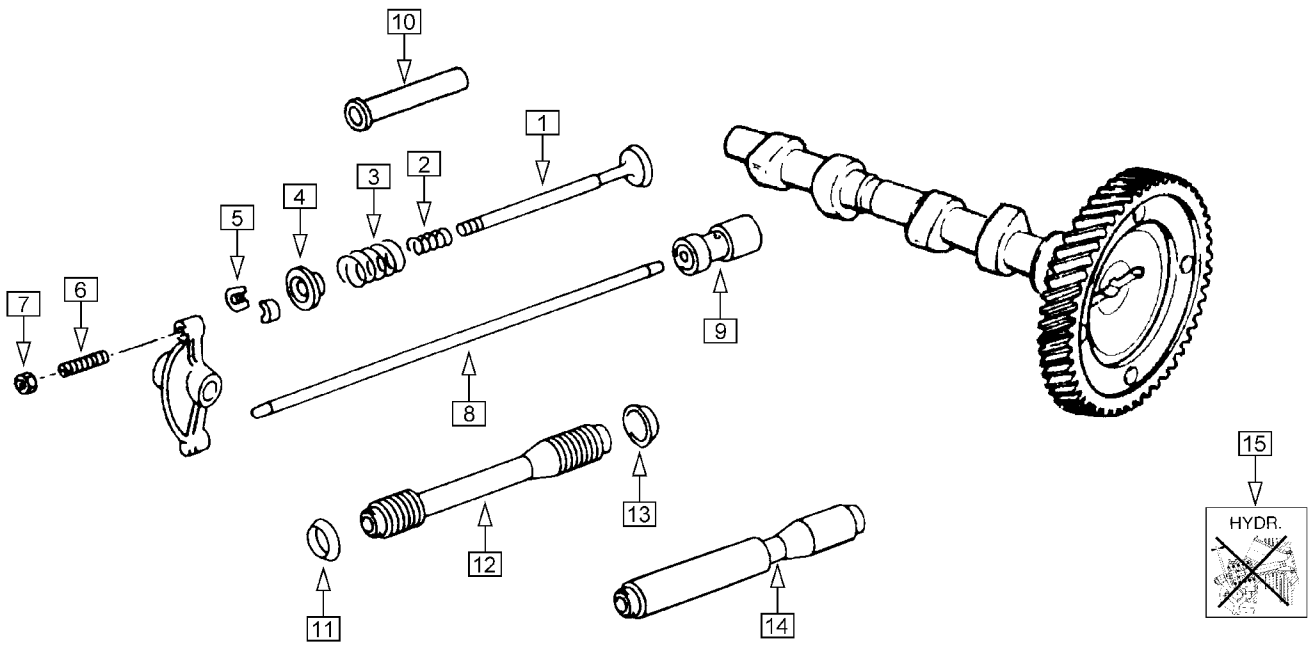
Nr.	Bezeichnung	Modelljahr Ausführung	Bestell-Nummer
1	Schraube mit Innensechskantkopf (5 Stück verwendet)	M12x1,5x20	NO 902 268 01
2	Schwungrad	228 mm im Austausch	105 271 025 X
3	Dichtring in Schwungrad / Mitnehmerscheibe		105 279 021
4	Wellendichtring Schwungradseite		105 245 029
5	Distanzscheibe	0,24 mm	105 291 021
	Distanzscheibe	0,30 mm	105 281 021
	Distanzscheibe	0,32 mm	105 283 021
	Distanzscheibe	0,34 mm	105 285 021
	Distanzscheibe	0,36 mm	105 287 021
	Distanzscheibe	0,38 mm	105 289 021
6	Filz-Dichtring für Nadellager	Schaltgetriebe	105 311 021
7	Nadellager für Getriebe-Eingangswelle	Schaltgetriebe	105 313 111 A
8	Spannhülse	4,5x16	NO 013 309 1
9	Scheibenfeder	8x13	105 213 111
10	Scheibenfeder	6x9	105 249 070
11	Antriebsrad Nockenwelle		105 209 113
12	Zwischenring		105 219 113
13	Antriebsrad Zündverteiler		105 223 111
14	Sicherungsring		105 227 111
15	Wellendichtring Riemenscheibe		105 247 025 A
16	Dichtring 3-fach Riemenscheibe		NO 900 784 01
17	Pleuelschraube (2 Stück pro Pleuel)	starr	105 425 113 B
	Pleuelschraube (2 Stück pro Pleuel)	Dehnschraube	105 425 025 A
18	Pleuelmutter (2 Stück pro Pleuel, immer ersetzen)	M9x1	105 427 113
19	Distanzfeder		105 233 111
20	Zündverteiler-Antriebswelle		105 231 113 B
21	Anlaufscheibe (2 Stück verwendet)	16x22,8x0,6	105 235 111 A
	Anlaufscheibe	(AT-Motoren) 16x22,8x1,25	auf Anfrage
	Anlaufscheibe	(AT-Motoren) 16x22,8x3,1	105 235 113 B
	Anlaufscheibe	(AT-Motoren) 16x22,8x6,3	105 235 113 A

Arbeitsmaterialien

Bei Bedarf bitte mitbestellen:

Schraubensicherungsmittel, normalfest

AM 100 085





Teleskop-Stößelschutzrohre können ohne Demontage des Zylinderkopfes und bei eingebautem Motor montiert werden.

Bei kaltem Motor können Ventilgeräusche durch ungenügend mit Öl gefüllte Hydrostößel auftreten. Normalerweise sollten sich die Stößel nach ca. 10 min Fahrt mit Öl gefüllt haben und der Ventiltrieb spielfrei arbeiten. Den Motor im Leerlauf laufen zu lassen reicht dafür nicht. Bei Fahrzeugen, die sehr lange gestanden haben (z.B. Wohnmobile) kann dieser Prozeß nach unserer Erfahrung auch bis zu einer halben Stunde dauern. Ansonsten besteht der Verdacht auf einen oder mehrere defekte Hydrostößel.

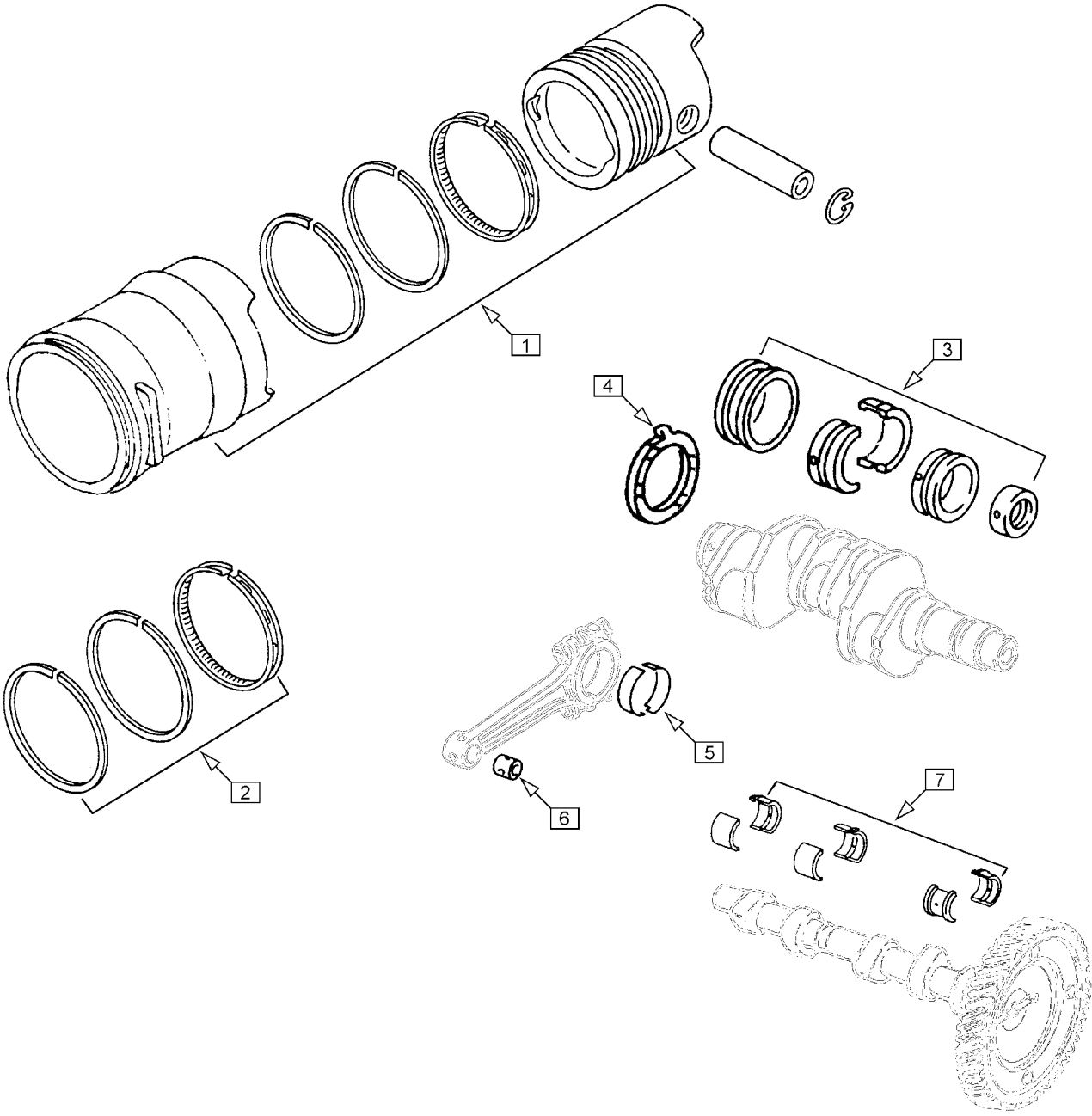
Ventilführungen müssen eingepreßt und aufgerieben werden.



Nach Arbeiten am Ventiltrieb müssen die Hydrostößel auf Luftpfeifen überprüft und die Grundeinstellung des Ventiltriebes nach Herstellervorschrift vorgenommen werden.

⇒ Nockenwellenlager finden Sie bei Lagersätzen auf Seite 110.

Nr.	Bezeichnung	Modelljahr Ausführung		Bestell-Nummer
1	Einlaßventil	DF / EY	35,5 mm / 8 mm	109 601 025 B
	Einlaßventil	alle anderen WBX	40 mm / 8 mm	109 601 025 C
	Auslaßventil	DF / EY	30 mm / 9 mm	109 612 025 B
	Auslaßventil	alle anderen WBX	34 mm / 9 mm	109 612 025 A
2	Ventilfeder innen			109 633 059 B
3	Ventilfeder außen			109 623 021 H
4	Ventilfederteller			109 641 025
5	Ventilkegelstück (2 Stück pro Ventil benötigt)			109 651 113 A
6	Einstellschraube Ventil		M9x1	109 451 025
	Einstellschraube Ventil		M10x1	109 451 022
7	Kontermutter Einstellschraube		M9x1	NO 011 153 1
	Kontermutter Einstellschraube		M10x1	109 453 028
8	Stößelstange		272 mm	109 301 025
9	Hydrostößel			109 309 022
10	Ventilführung mit Bund, Einlaß	1. Übermaß	8 mm	101 403 113 A
	Ventilführung mit Bund, Auslaß	1. Übermaß	9 mm	101 417 021 A
11	Dichtung Stößelschutzrohr / Zylinderkopf			109 345 113 A
12	Stößelschutzrohr, Standard			109 335 025
13	Dichtung Stößelschutzrohr / Kurbelgehäuse			109 345 070
14	Teleskop-Stößelschutzrohr			109 337 025
15	Hinweis-Aufkleber Hydrostößel / Entfall des Ventilspiels (ca. 40x45 mm)			010 109 03J



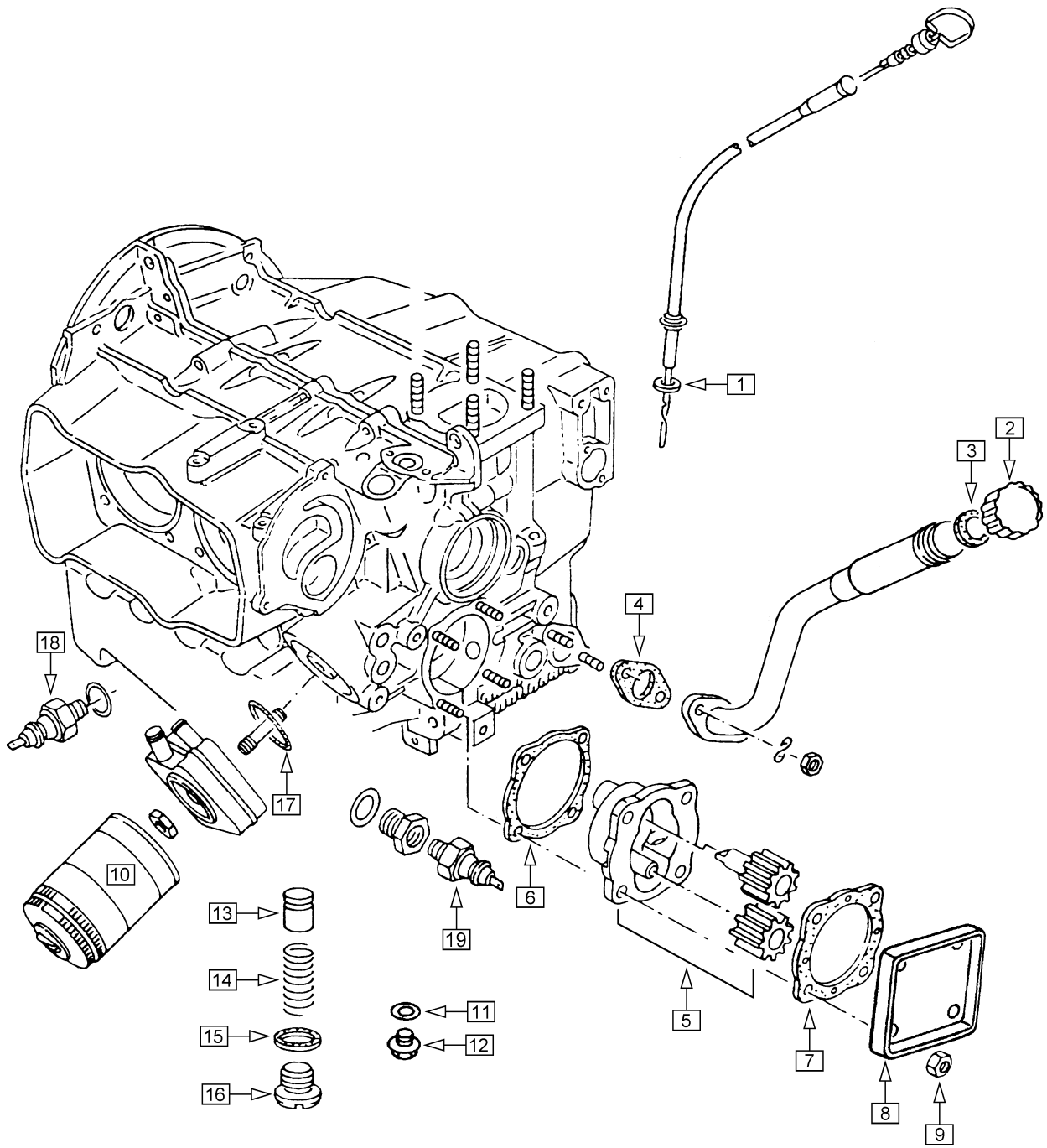
Bei Instandsetzungen von Motoren können Motorgehäuse, Kurbelwelle, Nockenwelle und Zylinder nachgearbeitet werden. Dadurch ergeben sich Maßabweichungen vom Nennmaß. Von außen läßt sich das nicht feststellen. Deshalb prüfen Sie bitte vor Bestellung, welche Teile tatsächlich in Ihrem Motor eingebaut sind oder eingebaut werden sollen. Pleuelbuchsen müssen nach dem Einpressen aufgerieben werden.

Kurbelgehäuse und Lager 1 der Kurbelwelle wurden ab 11/86 geändert. Bei der älteren Ausführung war das Lager 1 beidseitig mit Bund ausgeführt, später wurde es ohne Bund und mit einer separaten Anlaufscheibe ausgeführt. Lagersätze sind abhängig vom verwendeten Kurbelgehäuse auszuwählen.

Bei den Nockenwellenlagern wurde ab '86 ein doppeltes Axial-Führungslager verwendet.

Alle Maßangaben beziehen sich auf das Nennmaß (STD).

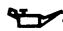
Nr.	Bezeichnung	Modelljahr	Ausführung	Bestell-Nummer
1	Satz Kolben und Zylinder (94,0 mm / 1,9 L)	alle 1,9 L WBX	außer EY (STD)	198 075 025 /4
	Satz Kolben und Zylinder (94,0 mm / 2,1 L)	alle 2,1 L WBX	außer DJ (STD)	198 075 02E C /4
	enthält 4 Kolben, 4 Zylinder, Kolbenringe, Kolbenbolzen und Sicherungsringe			
	Maßangaben Kolbenringe: Zylinder-Bohrung - Höhe der Kolbenringe, von oben nach unten			
2	Satz Kolbenringe für 4 Zylinder	alle 1,9 L WBX	94,0 - 1,75 / 2 / 4	198 175 029
	Satz Kolbenringe für 4 Zylinder	alle 2,1 L WBX	94,0 - 1,75 / 2 / 3,5	198 151 025 A /4
		Übergößen		auf Anfrage
	Maßangaben Kurbelwellenlager: (Gehäusebohrung)x(Lagerzapfen Kurbelwelle)			
3	Satz Kurbelwellenlager (Lager 1 mit Bund)	bis 11/86	STDxSTD	198 461 025
			STDx-0,25	198 463 025
			STDx-0,50	198 465 025
	für aufgebohrte Kurbelgehäuse (Lager 1 mit Bund)		+0,50xSTD	198 471 025
			+0,50x-0,25	198 473 025
			+0,50x-0,50	198 475 025
3	Satz Kurbelwellenlager (Lager 1 ohne Bund)	ab 11/86		198 461 025 A
	Anlaufscheiben müssen separat bestellt werden			
4	Anlaufscheibe (2 Stück eingebaut)	ab 11/86		105 635 025
	Maßangaben Pleuellagerschalen: (Lagerzapfen Kurbelwelle)			
5	Satz Pleuellagerschalen (8 Stück)	Standard	STD	105 701 113 /8
		Untermaß	-0,25 mm	105 707 113 /8
			-0,50 mm	105 713 113 /8
			-0,75 mm	105 719 113 /8
			-1,00 mm	105 725 113 /8
	Maßangaben Pleuelbuchse: (Durchmesser Kolbenbolzen)			
6	Pleuelbuchse		24 mm	105 431 025
	Maßangaben Nockenwellenlager: (Gehäusebohrung)x(Lagerzapfen Nockenwelle)			
7	Satz Nockenwellenlager	bis '85	STDxSTD	198 541 111
		aufgebohrtes Geh.	+0,50xSTD	198 542 111
		Untermaß	STDx-0,25	198 543 111
7	Satz Nockenwellenlager	ab '86	STDxSTD	198 541 025



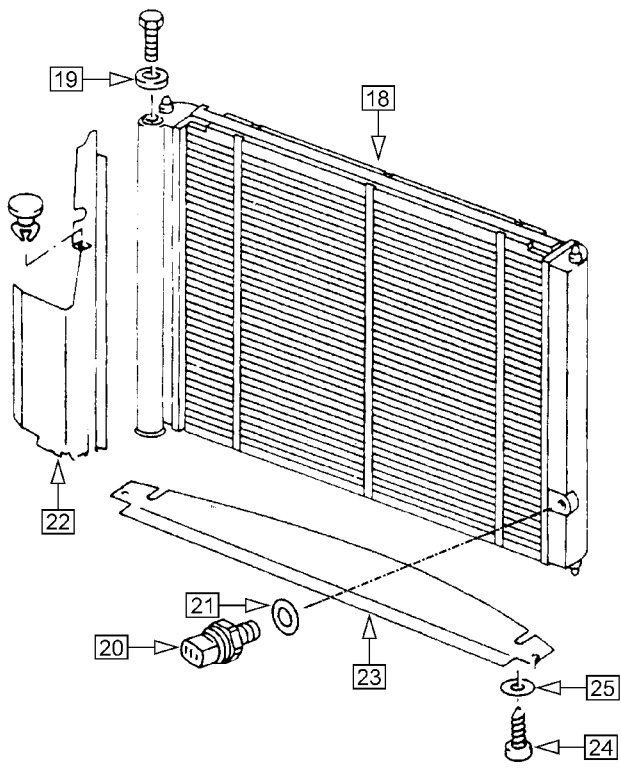
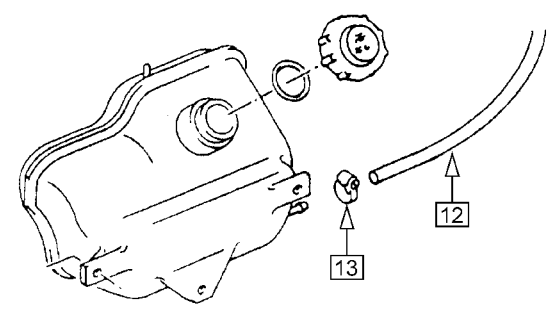
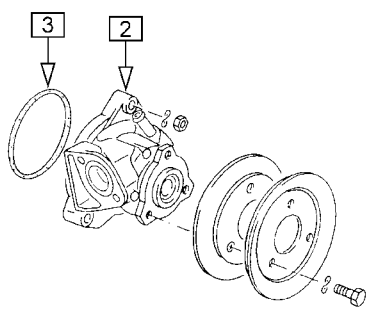
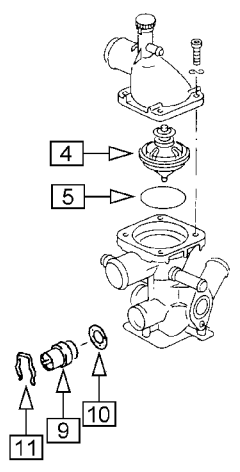
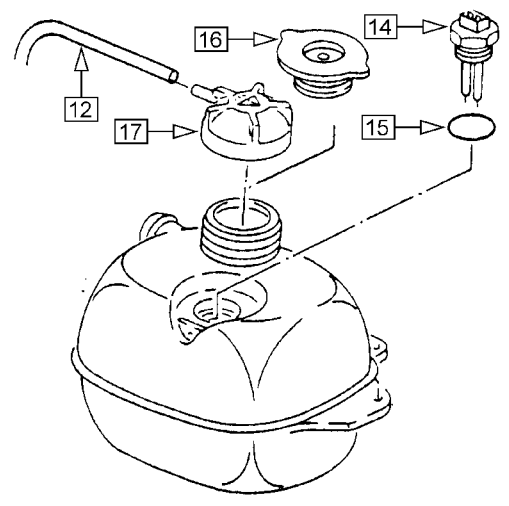
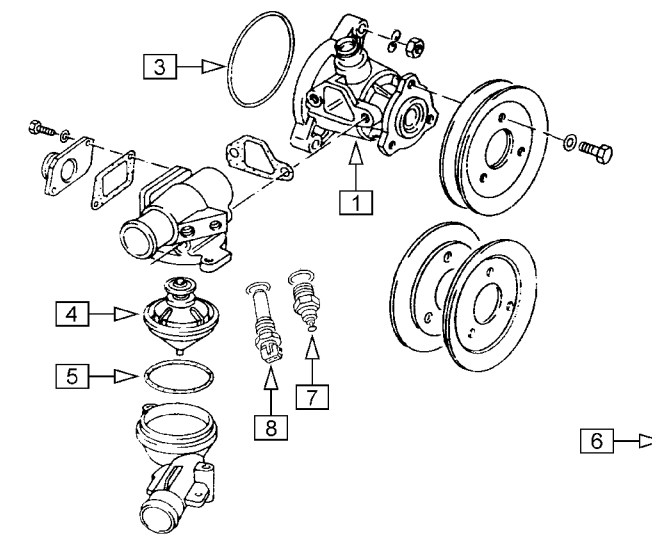
Beim Ölfilterwechsel bitte den Ölfilter vor Einbau zu ca. 75% mit neuem Öl befüllen. Das verkürzt die Zeit, während der der Motor beim nächsten Start ohne Öldruck läuft, erheblich.

Motoren ab 1'86 haben 2 Öldruckschalter: Einen seitlich für die klassische Öldruckkontroll-Lampe (Schalldruck 0,25 bar) und einen hinten für die 'dynamische Öldruckkontrolle'. Diese Schalter sind farbig gekennzeichnet.

Der Öldruck soll bei einer Öltemperatur von 80°C und 2000 U/min mindestens 2,0 bar betragen, ansonsten besteht der Verdacht auf Kurbelwellenlager-Schäden.

-  Motoröl wechseln (Fahrzeuge bis Modell '85): alle 7.500 km
 Motoröl wechseln (Fahrzeuge ab Modell '86): alle 15.000 km
 Ölfilter wechseln: alle 15.000 km
 Füllmenge: 4,5 l (inklusive Ölfilter)
 Spezifikation für mitteleuropäische Temperaturen: SAE 15 W 40 oder 15 W 50, API SF oder SG
 Mengendifferenz zwischen Min.- und Max.-Markierung am Peilstab: 1,0 l

Nr.	Bezeichnung	Modelljahr Ausführung	Bestell-Nummer
1	Dichtring Ölmeßrohr		NO 900 322 03
2	Öldeckel (mit Dichtung)		115 311 070
3	Dichtung Öldeckel		115 331 070
4	Dichtung Öleinfüllstutzen an Kurbelgehäuse		115 315 025
5	Ölpumpe komplett (Gehäuse und beide Zahnräder)		115 105 11A B
6	Dichtung zwischen Ölpumpe und Kurbelgehäuse		115 111 025 A
7	Dichtung zwischen Ölpumpendeckel und Ölpumpe		115 131 111 B
8	Ölpumpendeckel		115 141 311 C
9	Dichtmutter (4 Stück verwendet)	M8	115 161 111
10	Ölfilter		115 561 070
11	Dichtring Ölablaßschraube	14x18	NO 013 814 9
12	Ölablaßschraube	Serie M14x1,5	NO 029 701 2
12	Kolben Öldruckregelventil		115 411 021 A
	Kolben (Übermaß)	(AT-Motore) 16,5x22 mit Nut	115 411 021 B
13	Feder	15,5x63	115 421 021 B
14	Dichtring Verschußschraube	22x29	NO 013 829 3
15	Verschußschraube	M22x1,5	115 431 025
16	Dichtung Ölkühler an Kurbelgehäuse	DG syncro / alle 2,1 L WBX	NO 901 814 02
17	Öldruckschalter (Öffner)	0,15-0,35 bar / blau	919 081 028 D
	links unten zwischen den Stößelschutzrohren, für Öldruckkontrolleuchte		
18	Öldruckschalter (Schließer)	0,75-1,05 bar (0,9 ±0,15 bar) / grau	919 081 068 A
	hinten, links neben der Ölpumpe, für dynamische Öldruckkontrolle		
(--)	Dichtring Öldruckschalter	10x14	NO 013 806 3
<u>Arbeitsmaterial</u>			
10	Ölfilter		115 561 070
11	Dichtring Ölablaßschraube	14x18	NO 013 814 9





Das Kühlsystem ist mit 17,5 l Kühlmittel gefüllt. Es muß ganzjährig Frostschutzsuzsatz beigemischt sein, da dadurch die Siedetemperatur des Kühlmittels heraufgesetzt wird. Zudem dient er dem Korrosionsschutz. Nach Entleerung (z.B. nach Motorausbau) muß das Kühlsystem nach folgender Methode gefüllt werden: Heizungshebel auf "warm" stellen, Entlüfterschrauben am Kühler und im Motorraum öffnen und Kühlmittel auffüllen. Den Motor laufen lassen (ca. 2000 U/min) und Kühlmittel nachfüllen, bis es an den beiden Entlüfterschrauben austritt, dann die Entlüfterschrauben schließen und Motor abstellen. Das Fahrzeug an der Vorderachse 40 cm anheben und den letzten Schritt wiederholen.

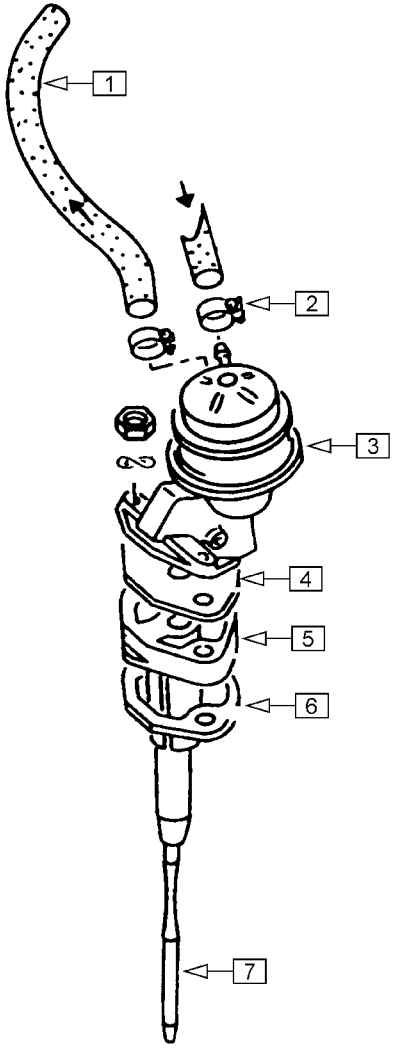


Diese Motoren dürfen nicht ohne Keilriemen betrieben werden, da sonst durch den fehlenden Antrieb der Wasserpumpe die Kühlung ausfällt.

Keilriemen für Fahrzeuge mit einem zweiten Generator und / oder Hydraulikpumpe erhalten Sie auf Anfrage.

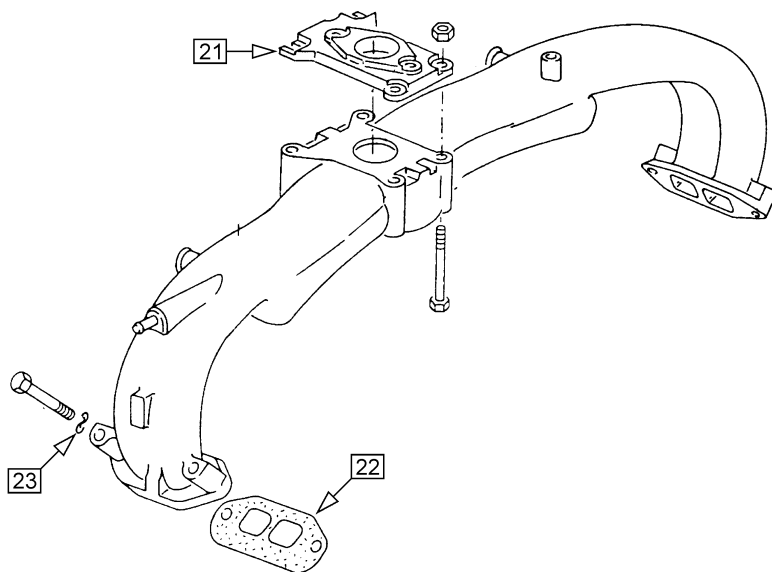
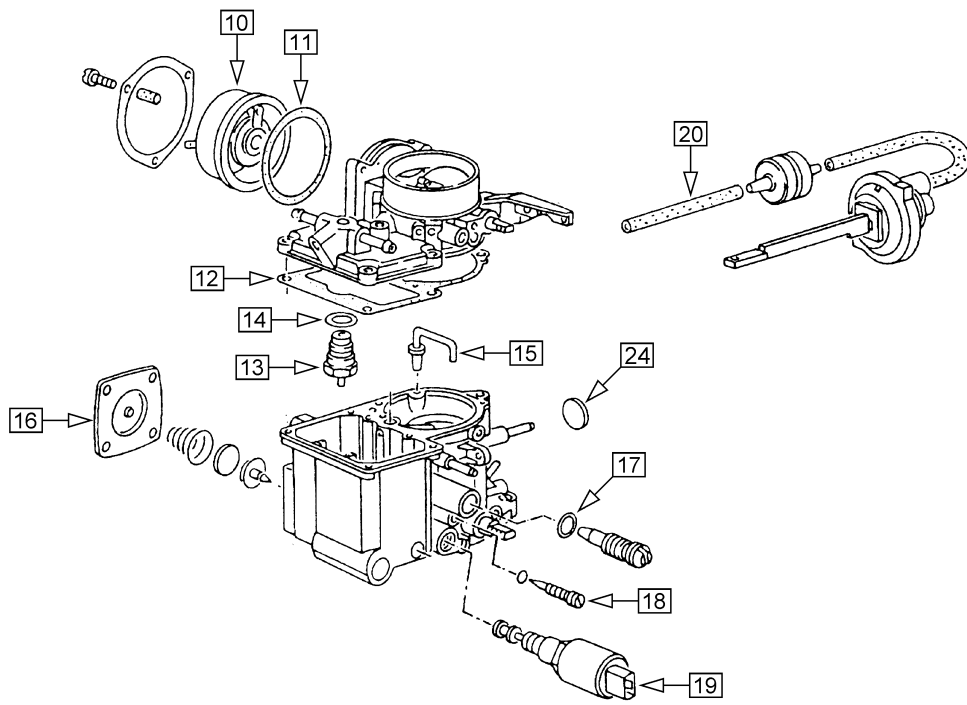
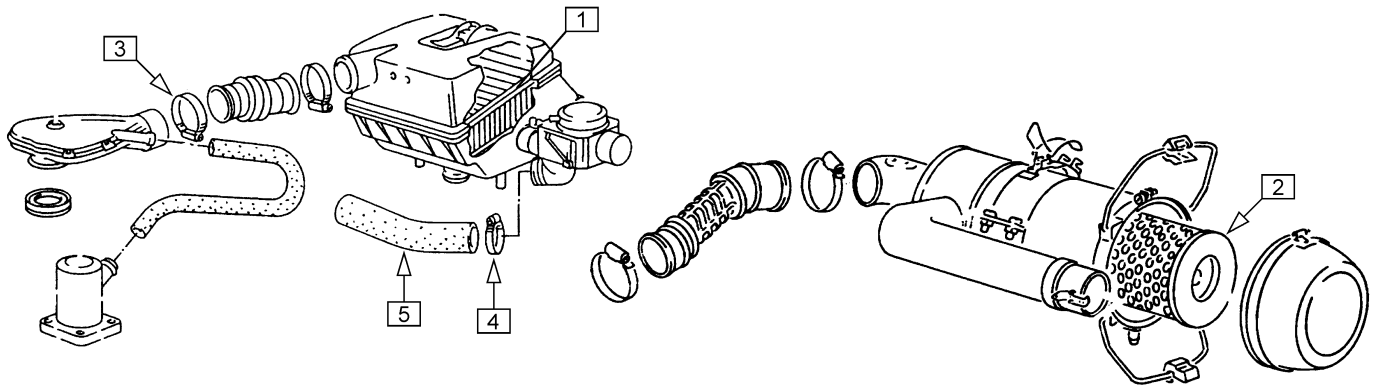
⇒ Keilriemen für Servolenkung finden Sie auf Seite 419 im Hauptkatalog.

Nr.	Bezeichnung	Modelljahr Ausführung	Bestell-Nummer
1	Wasserpumpe für geteilte Keilriemenscheibe und angeflanshtes Thermostatgehäuse		
	Wasserpumpe	neu	121 010 025 A
	Wasserpumpe	im Austausch	121 010 025 AX
	Falls eine einteilige Riemenscheibe vorhanden ist, muss zusätzlich eine geteilte Riemenscheibe mit verwendet werden		
2	Wasserpumpe bei separatem Thermostatgehäuse	ab '86 - 1,9 L (nicht syncro)	
	Wasserpumpe	neu	121 010 025 B
	Wasserpumpe	im Austausch	121 010 025 BX
	Wasserpumpe bei separatem Thermostatgehäuse	ab '86 - 2,1 L alle / 1,9 L nur syncro	
	Wasserpumpe mit Anschluss für Ölkühler	neu	121 010 025 C
	Wasserpumpe mit Anschluss für Ölkühler	im Austausch	121 010 025 CX
3	Dichtring zwischen Wasserpumpe und Kurbelgehäuse	98x4	121 043 035
	Dichtring zwischen Wasserpumpe und Kurbelgehäuse	98x5	121 043 069
4	Kühlwasser-Thermostat		121 113 025 F
5	Dichtring Kühlwasser-Thermostat		NO 901 368 02
6	Keilriemen Kurbelwelle-Wasserpumpe-Generator (45/65 A)	10x1075	
	bis '86 teilweise	bis F: G* 093123	903 137 023 A
	Keilriemen Kurbelwelle-Wasserpumpe-Generator (45/65 A)	10x1100	
	ab '86 teilweise	ab F: G* 093124	903 137 025 G
	Keilriemen Kurbelwelle-Wasserpumpe-Generator (90 A)	10x1100	903 137 025 G
7	Temperaturgeber für Temperaturanzeige	0-125° / 1 polig / schwarz / M10x1	919 501 049
	Dichtring dazu	10x14	NO 013 806 3
8	Temperaturgeber für Einspritzanlage		906 041 025
	Dichtring dazu	12x15,5	NO 013 812 8
9	Temperaturgeber für Temperaturanzeige	2 polig / schwarz / 20 mm / 6,3 mm	919 501 251
	Temperaturgeber für Temperaturanzeige	2 polig / schwarz-grün / 20 mm	919 501 251 D
	Temperaturschalter für Saugrohrvorwärmung	55-65°C / 2 polig / blau / 20 mm / 6,3 mm	919 369 251
	Temperaturschalter für Saugrohrvorwärmung	55-65°C / 2 polig / rot / 20 mm / 3,6 mm	919 369 251 B
	Temperaturgeber für Einspritzanlage	2 polig / blau / 20 mm / 3,6 mm	906 041 025 A
10	Dichtring dazu		NO 903 168 02
11	Halteklammer für Thermofühler 20 mm		121 142 025
12	Kraftstoffschlauch gewebeummantelt	7,5 mm	NO 020 357 1
13	Schraubschelle	12-20 mm	NO 121 012 20
14	Geber Kühlmittelmangelanzeige (mit Dichtring)	bis '90 teilweise	bis F: L* 030000
	Geber Kühlmittelmangelanzeige (mit Dichtring)	ab '90 teilweise	ab F: L* 030001
15	Dichtring dazu		NO 902 400 02
16	Verschlußdeckel	'83 teilweise	121 321 025
17	Verschlußdeckel	ab '83 teilweise	121 321 025 B
18	Wasserkühler		121 253 068 E
19	Dichtring Entlüfterschraube	8x14x2	NO 902 267 01
20	Thermoschalter für Kühlluftventilator (2-polig)	DF / EY	95-84°C
	Thermoschalter für Kühlluftventilator (3-polig)	DG, DH, GW: bis '84	95-84°C / 102-91°C
	Thermoschalter für Kühlluftventilator (3-polig)	ab '85 außer DF / EY	87-76°C / 93-82°C
21	Dichtring für Thermoschalter	22x29	NO 043 808 3
22	Kühlluftführung (Pappe), links	'83 bis '85	121 281 251 A
	Kühlluftführung (Pappe), links	ab '86	121 281 251 B
	Kühlluftführung (Pappe), rechts	'83 bis '85	121 282 251 A
	Kühlluftführung (Pappe), rechts	ab '86	121 282 251 B
23	Kühlluftführung (Pappe), unten	ab '83	121 283 251 B
24	Blechschrabe, Linsenkopf	B4,2x13	NO 013 966 26
25	Scheibe	4,3x12	NO 011 664 4
26	Heizungsventil		819 809 25A



Der Stößel, der die Kraftstoffpumpe antreibt, kann durch Abnutzung so kurz werden, daß bei hoher Last nicht mehr genug Kraftstoff gefördert wird.


Nr.	Bezeichnung	Modelljahr Ausführung	Bestell-Nummer
1	Schlauch	5,5 mm	NO 020 355 1
2	Schraubchelle	8-12 mm	NO 121 008 12
3	Kraftstoffpumpe		127 025 025 A
4	Dichtung über Zwischenflansch Wahlweise kann die Dichtung (6) verwendet werden.	Papier	127 313 113
5	Zwischenflansch (Kunststoff)		127 303 113 C
6	Dichtung unter Zwischenflansch	beschichtet, grau	127 311 025 A
	Dichtung unter Zwischenflansch	Papier	127 311 113
7	Stößel	100 mm	127 307 113 A



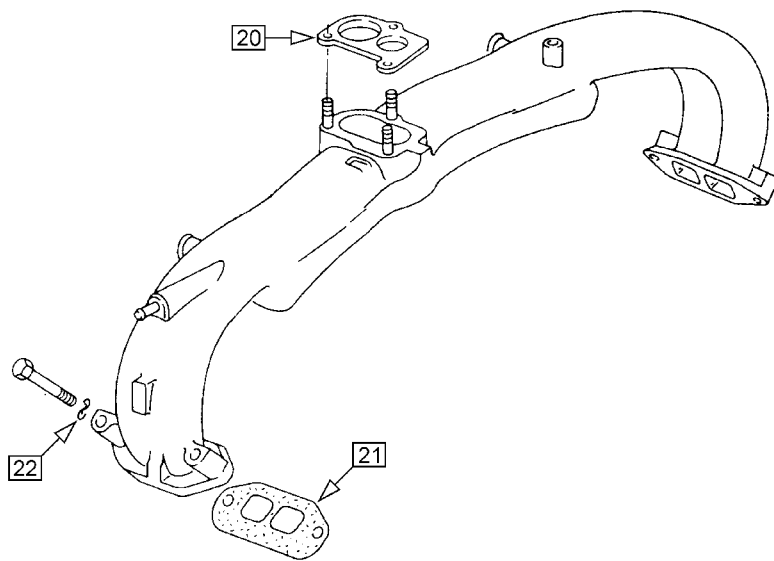
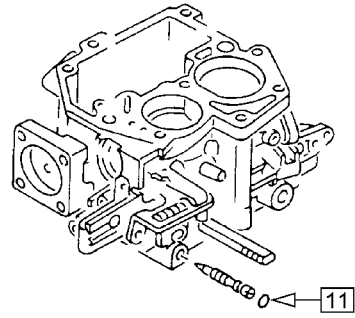
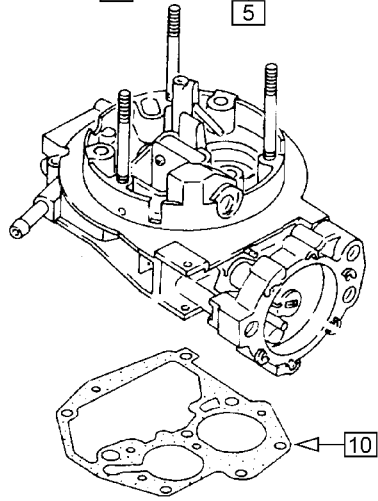
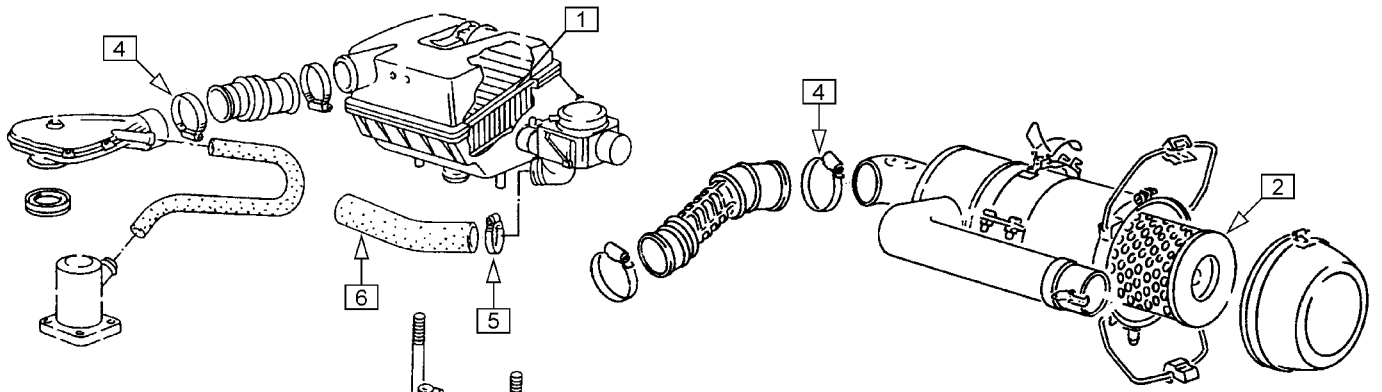
Bitte kontrollieren Sie das gesamte Ansaugsystem inklusive der verschiedenen Unterdruckschläuche regelmäßig auf Undichtigkeiten. Ein undichtes Ansaugsystem kann neben hohem Verbrauch und schlechter Leistung auch zu schweren Motorschäden führen.

Als Sonderausstattung gab es einen Luftfilter mit Zyklon-Vorabscheider. Er ist zu erkennen an einem Metallgehäuse und dem zylinderförmigen Luftfiltereinsatz.

Es gibt verschiedene Ausführungen dieses Vergasers. Wenn Sie andere als die hier aufgeführten Teile benötigen, geben Sie bitte die Nummer an, die in das Alu-Fähnchen am Vergaserdeckel eingeprägt ist (z.B. 025 129 027 A).

 Luftfiltereinsatz wechseln: alle 30.000 km (mindestens alle 2 Jahre)


Nr.	Bezeichnung	Modelljahr Ausführung	Bestell-Nummer
1	Luftfiltereinsatz	Standard	129 620 021
2	Luftfiltereinsatz	Zyklon	129 620 060
3	Schraubschelle	60-80 mm	NO 121 060 80
4	Schraubschelle	40-60 mm	NO 121 040 60
5	Warmluftschlauch	50 mm	129 087 028 A
10	Deckel Startautomatik		129 191 070 A
11	Dichtung Startautomatik		129 193 311
12	Vergaserdeckel-Dichtung		129 281 113 F
13	Schwimmernadelventil	1,5 mm	129 201 181
14	Dichtring Schwimmernadelventil	0,5 mm	129 213 113 A
15	Einspritzrohr		129 433 025
16	Membrane Beschleunigerpumpe		129 451 025
17	Dichtring Leerlaufeinstell-Schraube		129 430 113 C
18	Gemisch-Regulierschraube		129 427 113 G
	Dichtring Gemisch-Regulierschraube		129 430 055 B
19	Umluft-Abschaltventil		129 412 049 C
20	Schlauch für Unterdruck	3,5 mm	NO 020 353 5
	Schlauch für Kraftstoff	5,5 mm	NO 020 355 1
	Schraubschelle	8-12 mm	NO 121 008 12
21	Dichtflansch Vergaser / Saugrohr		129 761 025
22	Dichtung Saugrohr an Zylinderkopf		129 717 025 E
23	Federscheibe	8 mm	NO 012 241 11
24	Stopfen		129 119 113 A
(--)	Schlauch für Unterdruck	3,5 mm	NO 020 353 5
(--)	Rohr für Unterdruck (Kunststoff)	4 mm	NO 020 139 1
<u>Reparatursätze und Arbeitsmaterial</u>			
1	Luftfiltereinsatz	Standard	129 620 021
	Reparatursatz Vergaser		auf Anfrage



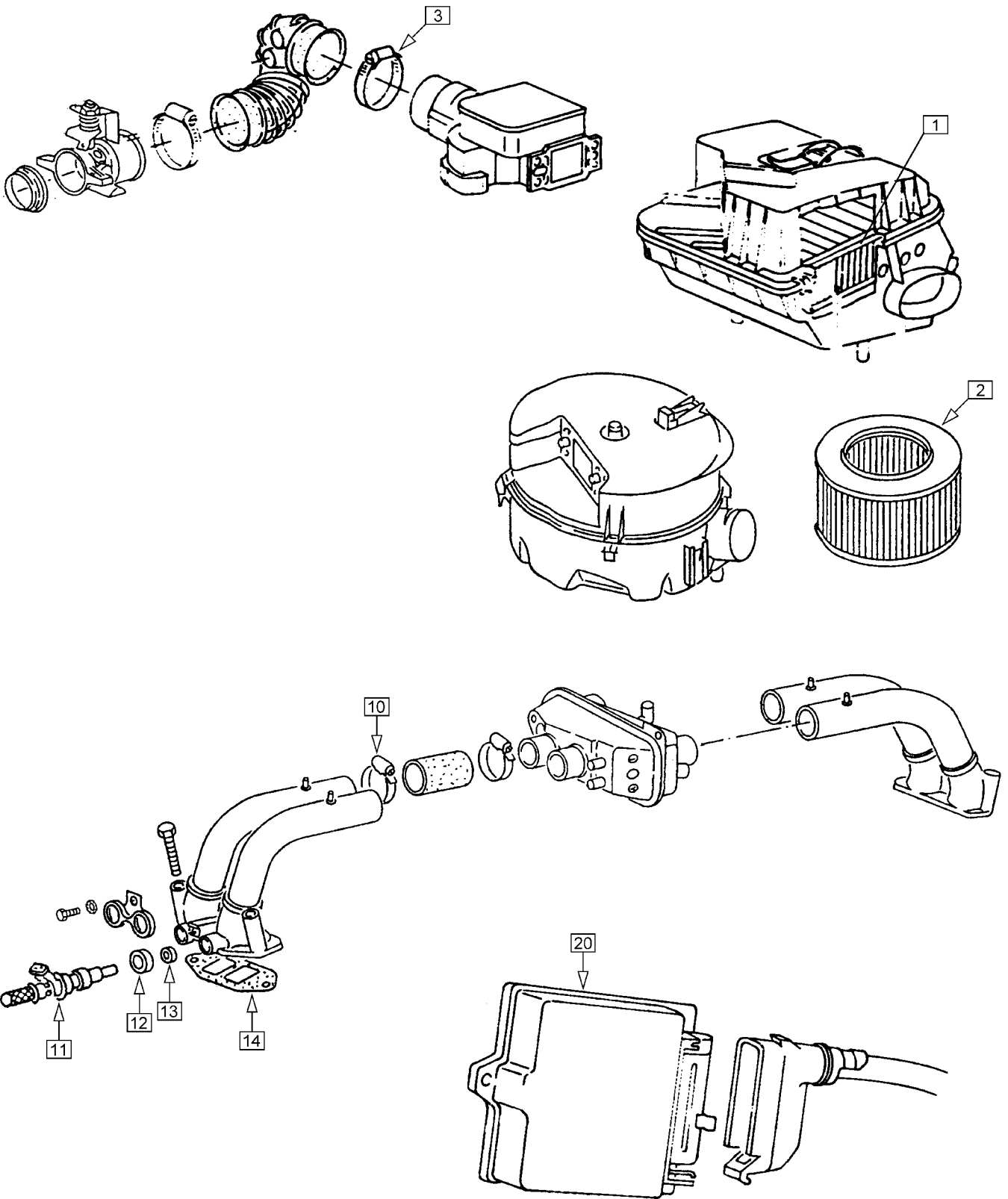
Bitte kontrollieren Sie das gesamte Ansaugsystem inklusive der verschiedenen Unterdruckschläuche regelmäßig auf Undichtigkeiten. Ein undichtes Ansaugsystem kann neben hohem Verbrauch und schlechter Leistung auch zu schweren Motorschäden führen.

Es wurden verschiedene Vergaser eingebaut, je nach Ausstattung des Fahrzeugs. Grundsätzlich gibt es zwei verschiedene Typen: Den Registervergaser 2 E 3 und den Registervergaser 2 E 4 mit elektronischer Leerlaufstabilisierung, der bei Fahrzeugen mit Servolenkung oder Klimaanlage eingebaut wurde. Neben den Haupttypen gibt es verschiedene Untertypen, die an der eingeschlagenen Nummer (025 129 015 ...) zu unterscheiden sind. Falls Sie andere als die hier aufgeführten Ersatzteile benötigen, geben Sie bitte diese Nummer an.


Als Sonderausstattung gab es einen Luftfilter mit Zyklon-Vorabscheider. Er ist zu erkennen an einem Metallgehäuse und dem zylinderförmigen Luftfiltereinsatz.

 Luftfiltereinsatz wechseln: alle 30.000 km (mindestens alle 2 Jahre)

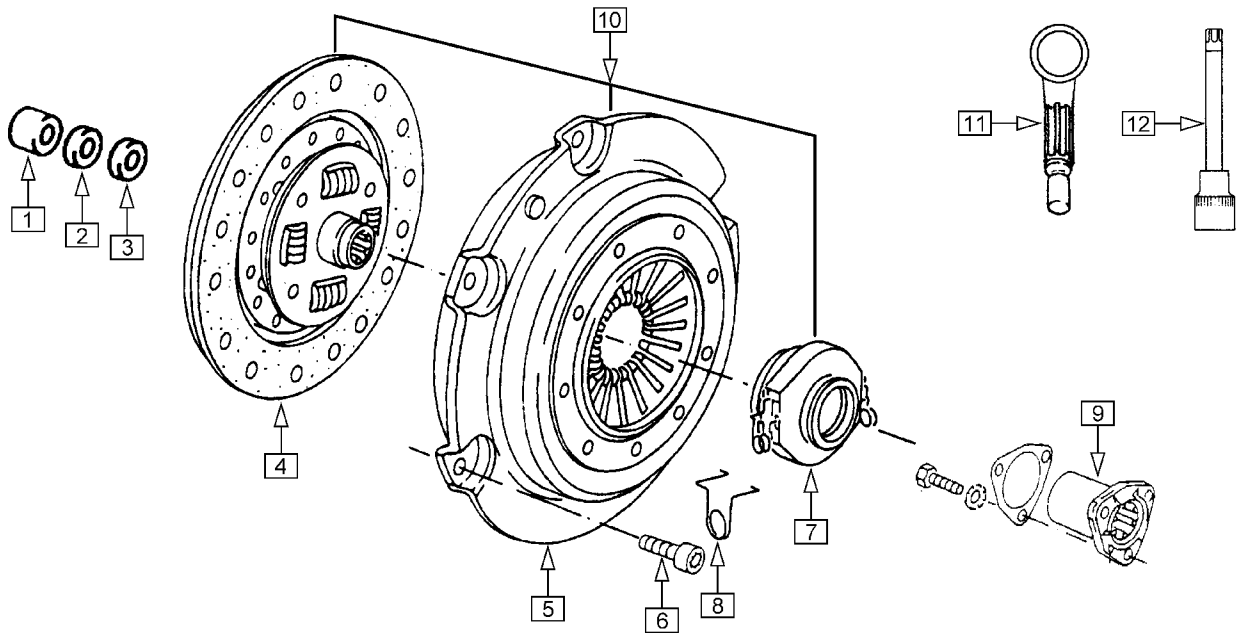
Nr.	Bezeichnung	Modelljahr Ausführung	Bestell-Nummer
1	Luftfiltereinsatz Standard	bis '87	129 620 021
2	Luftfiltereinsatz Zyklon	bis '87	129 620 060
3	Luftfiltereinsatz Standard	ab '88	129 620 025 A
	Luftfiltereinsatz verstärkt	ab '88	129 620 025 B
4	Schraubchelle	60-80 mm	NO 121 060 80
5	Schraubchelle	40-60 mm	NO 121 040 60
6	Warmluftschlauch	50 mm	129 087 028 A
10	Vergaserdeckel-Dichtungssatz	2 E 3	129 281 027
	Vergaserdeckel-Dichtungssatz	2 E 4	129 281 030 A
11	Dichtring Gemisch-Regulierschraube		129 430 055 B
	Schlauch für Unterdruck	3,5 mm	NO 020 353 5
	Rohr für Unterdruck (Kunststoff)	4 mm	NO 020 139 1
	Schlauch für Kraftstoff	5,5 mm	NO 020 355 1
	Schraubchelle	8-12 mm	NO 121 008 12
20	Dichtung Vergaser / Saugrohr		129 799 025 C
21	Dichtung Saugrohr an Zylinderkopf		129 717 025 D
22	Federscheibe	8 mm	NO 012 241 11
<u>Arbeitsmaterial</u>			
1	Luftfiltereinsatz Standard	bis '87	129 620 021
3	Luftfiltereinsatz Standard	ab '88	129 620 025 A



Bitte kontrollieren Sie das gesamte Ansaugsystem inklusive der verschiedenen Unterdruckschläuche regelmäßig auf Undichtigkeiten. Ein undichtes Ansaugsystem kann neben hohem Verbrauch und schlechter Leistung auch zu schweren Motorschäden führen.

 Luftfiltereinsatz wechseln: alle 30.000 km (mindestens alle 2 Jahre)

Nr.	Bezeichnung	Modelljahr Ausführung	Bestell-Nummer
1	Luftfiltereinsatz	DJ '85 / DH / GW	129 620 021
2	Luftfiltereinsatz Standard	ab '86	129 620 025 A
	Luftfiltereinsatz verstärkt	ab '86	129 620 025 B
3	Schraubscelle	60-80 mm	NO 121 060 80
(--)	Schlauch für Unterdruck	3,5 mm	NO 020 353 5
(--)	Rohr für Unterdruck (Kunststoff)	4 mm	NO 020 139 1
10	Schraubscelle	40-60 mm	NO 121 040 60
11	Einspritzventil		906 031 025
12	Dichtung Einspritzventil, außen		133 263 311
13	Dichtung Einspritzventil, innen		133 261 311 A
14	Dichtung Saugrohr an Zylinderkopf		129 717 025 C
(--)	Federscheibe	8 mm	NO 012 241 11
20	Steuergerät		auf Anfrage
<u>Arbeitsmaterial</u>			
1	Luftfiltereinsatz	DJ '85 / DH / GW	129 620 021
2	Luftfiltereinsatz Standard	ab '86	129 620 025 A



Wenn die Kupplung ersetzt wird, empfehlen wir eine Kontrolle von Schwungrad und Nadellager. Gerade das Nadellager ist ein Teil, dessen Materialwert gering ist im Vergleich zum Werkstattaufwand, um es zu ersetzen. Bitte prüfen Sie auch die Ausrückwelle auf Verschleiß und Leichtgängigkeit.

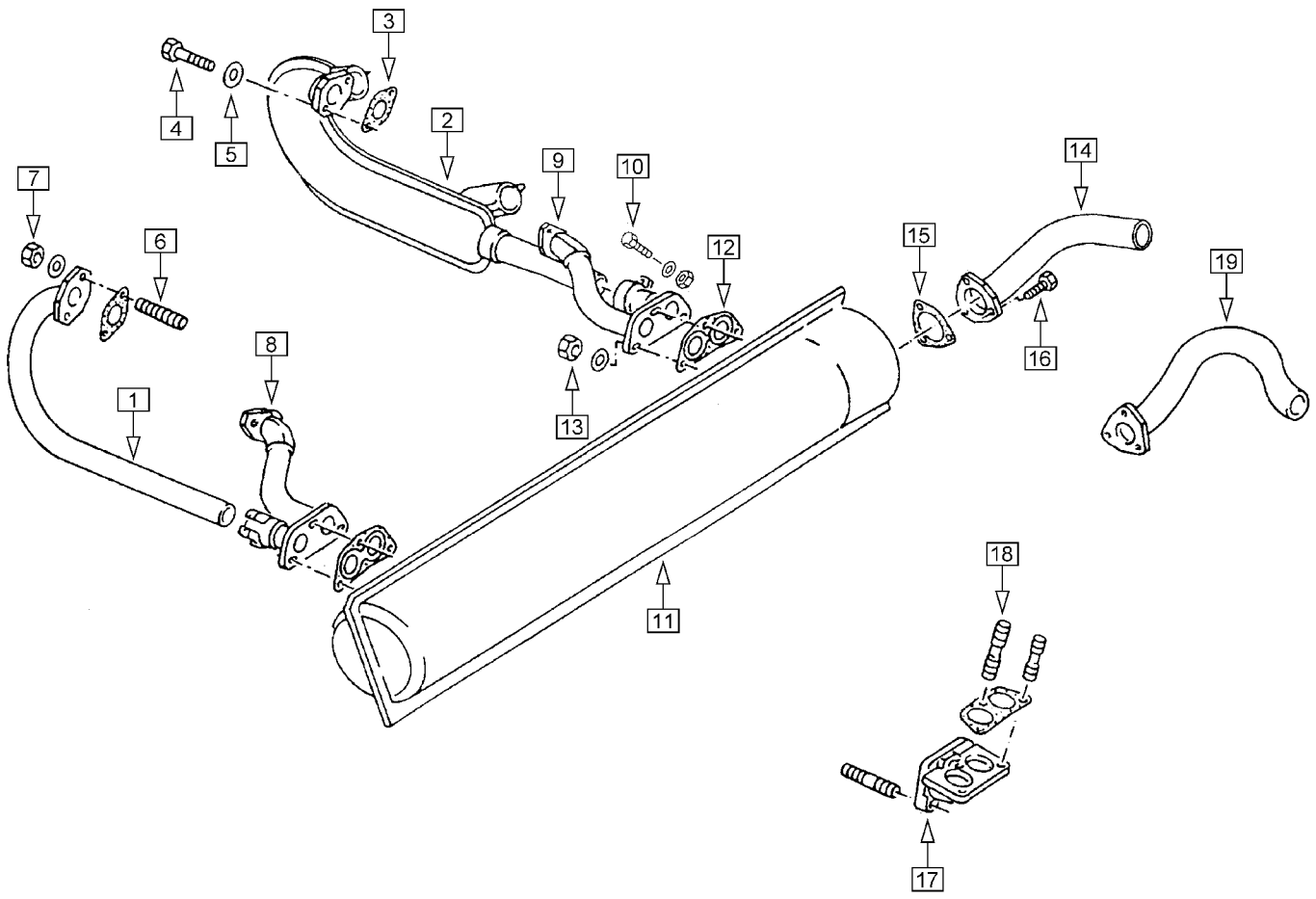


Die Schrauben der Druckplatte gleichmäßig und in Stufen über Kreuz lösen und anziehen, um Druckplatte und Mitnehmerscheibe nicht zu verspannen. Anzugsdrehmoment: 25 Nm. Wir empfehlen Schraubensicherungsmittel, um die Schrauben zusätzlich zu sichern. Die Mitnehmerscheibe muß beim Einbau zentriert werden. Wenn Druckplatte oder Ausrücklager einzeln ersetzt werden, ist darauf zu achten, daß die Anlauf-Durchmesser zueinander passen.

Während der Produktion des Modell '84 wurde die Kupplung von 215 mm auf 228 mm vergrößert (ab Motor-Nr. DF 027931 / DG 017791 / DH 002309). Bei Reparaturen oder Austauschmotoren wurden auch frühere Motoren auf die größere Kupplung umgebaut. Die anderen Motoren erhielten immer die große Kupplung.

⇒ Die Ausrückwelle finden Sie im Kapitel 3 "Getriebe", die restliche Teile der Kupplungsbetätigung im Kapitel 7 "Pedalwerk, Schaltbetätigung, Züge". Das Schwungrad finden Sie bei Kurbelwelle auf Seite 105.

Nr.	Bezeichnung	Modelljahr Ausführung	Bestell-Nummer
1	Nadellager für Getriebe-Eingangswelle		105 313 111 A
2	Filz-Dichtring für Nadellager		105 311 021
3	Mitnehmerscheibe	215 mm	im Austausch 141 031 043 LX
	Mitnehmerscheibe	228 mm / 1,9 L bis F: K* 111535	im Austausch 141 031 025 DX
	Mitnehmerscheibe	228 mm / 1,9 L ab F: K* 111536	im Austausch 141 031 025 KX
	Mitnehmerscheibe	228 mm / 2,1 L bis F: K* 097046	im Austausch 141 031 025 DX
	Mitnehmerscheibe	228 mm / 2,1 L ab F: K* 097047	im Austausch 141 031 025 KX
4	Kupplungsdruckplatte	215 mm	im Austausch 141 025 022 AX
	Kupplungsdruckplatte	228 mm / 1,9 L bis F: K* 111535	im Austausch 141 025 029 BX
	Kupplungsdruckplatte	228 mm / 1,9 L ab F: K* 111536	im Austausch 141 025 025 DX
	Kupplungsdruckplatte	228 mm / 2,1 L bis F: K* 097046	im Austausch 141 025 025 X
	Kupplungsdruckplatte	228 mm / 2,1 L ab F: K* 097047	im Austausch 141 025 025 BX
5	Schraube mit Sechskantkopf	228 mm	M8x16 NO 010 293 5
6	Schraube mit Innenvielzahnkopf	215 mm	M7x18 141 197 022 C
7	Ausrücklager (mit Haltefedern)		141 165 091 D
8	Haltefeder einzeln		links 141 177 113 C
	Haltefeder einzeln		rechts 141 178 113 C
9	Führungshülse für Ausrücklager, Metall		141 181 016
Reparatursätze, Arbeitsmaterial und Werkzeug			
10	Kupplungssatz	215 mm	im Austausch 198 141 21A DX
	Kupplungssatz	228 mm / 1,9 L bis F: K* 111535	im Austausch 198 141 029 AX
	Kupplungssatz	228 mm / 1,9 L ab F: K* 111536	im Austausch 198 141 02E DX
	Kupplungssatz	228 mm / 2,1 L bis F: K* 097046	im Austausch 198 141 02E X
	Kupplungssatz	228 mm / 2,1 L ab F: K* 097047	im Austausch 198 141 02E BX
	Kupplungssatz besteht aus Druckplatte, Mitnehmerscheibe und Ausrücklager		
	Bei Bedarf bitte mitbestellen:		
(--)	Schraubensicherungsmittel, normalfest		AM 100 085
11	Zentrierdorn für Mitnehmerscheibe (Kunststoff)		016 141 11A
12	Spezialnuß, lang, für 8 mm Innenvielzahnschrauben, mit 12,5 mm Innen-Vierkant (1/2")		016 501 21A





Die gesamte Abgasanlage muß spannungsfrei montiert werden, um Schwingungsbrüche und Überlastung von Befestigungselementen zu vermeiden. Um die richtige Ausrichtung zu ermöglichen, bitte gegebenenfalls auch Teile der Abgasanlage lösen, die nicht ersetzt werden sollen.

Die Abgasanlage des DG wurde einmal komplett geändert. Die neuere Ausführung finden Sie auf Seite 252. Sie wurde ebenfalls bei Fahrzeugen ab '87 mit Motor DF für die Schweiz eingebaut.

Wenn Sie sich für einen Nachrüst-Katalysator interessieren, sprechen Sie bitte persönlich mit uns, da einige zusätzliche Dinge zu beachten sind.

Kupferpaste auf den Gewinden verbessert die Chance später die Schrauben auch wieder lösen zu können.

Nr.	Bezeichnung	Modelljahr Ausführung	Bestell-Nummer
1	Abgasrohr links		251 171 025 F
2	Abgasrohr rechts mit Ansaugluft-Vorwärmung (bei GW nicht angeschlossen)		251 170 025 D
(--)	Warmluftschlauch	50 mm	129 087 028 A
(--)	Schraubchelle	40-60 mm	NO 121 040 60
3	Dichtung Abgasrohr an Zylinderkopf	Einbaulage: Metallseite zum Zylinderkopf	NO 901 316 02
4	Schraube Zylinderkopf / Abgas	M8x30	NO 010 244 16
5	Scheibe dazu	8 mm	NO 011 525 13
6	Stehbolzen Abgas	M8x38	NO 014 443 12
	Reparatur-Stehbolzen Abgas	M10/M8x38	NO 014 483 2
7	Mutter selbstsichernd, Zylinderkopf / Abgas	M8	101 463 311
	Scheibe dazu	8 mm	NO 011 525 13
8	Krümmer links		251 251 025 E
9	Krümmer rechts		251 252 025 E
10	Schraube	M8x45	NO 010 345 5
	Mutter selbstsichernd, verkupfert	M8 SW12	NO 900 850 01
	Scheibe dazu	8 mm	NO 011 525 13
11	Schalldämpfer		251 053 025 B
12	Dichtung Schalldämpfer an Krümmer / Zwischenflansch		251 261 025
13	Mutter selbstsichernd, verkupfert	M8 SW12	NO 900 850 01
14	Endrohr	Heckantrieb	251 185 071 A
15	Dichtung Endrohr		251 235 025
16	Schraube (Flansch mit Gewinde)	M8x16	NO 010 293 5
	Schraube (Flansch durchbohrt)	M8x20	NO 010 240 16
17	Zwischenflansch (2 Stück verwendet)	syncro	251 186 025
18	Stehbolzen	syncro	M8x86
19	Endrohr	syncro	251 185 025 A

(11)	Nachrüstsatz Geregelter Katalysator	DF	mit Gutachten	298 131 02E AB
(11)	Nachrüstsatz Geregelter Katalysator	DG (nicht syncro)	mit Gutachten	298 131 02E BB
	Nachrüstsatz ersetzt den Schalldämpfer und wird mit Montagmaterial, Steuergerät, Kabelbaum, "TÜV"-Gutachten und Einbauanleitung geliefert.			

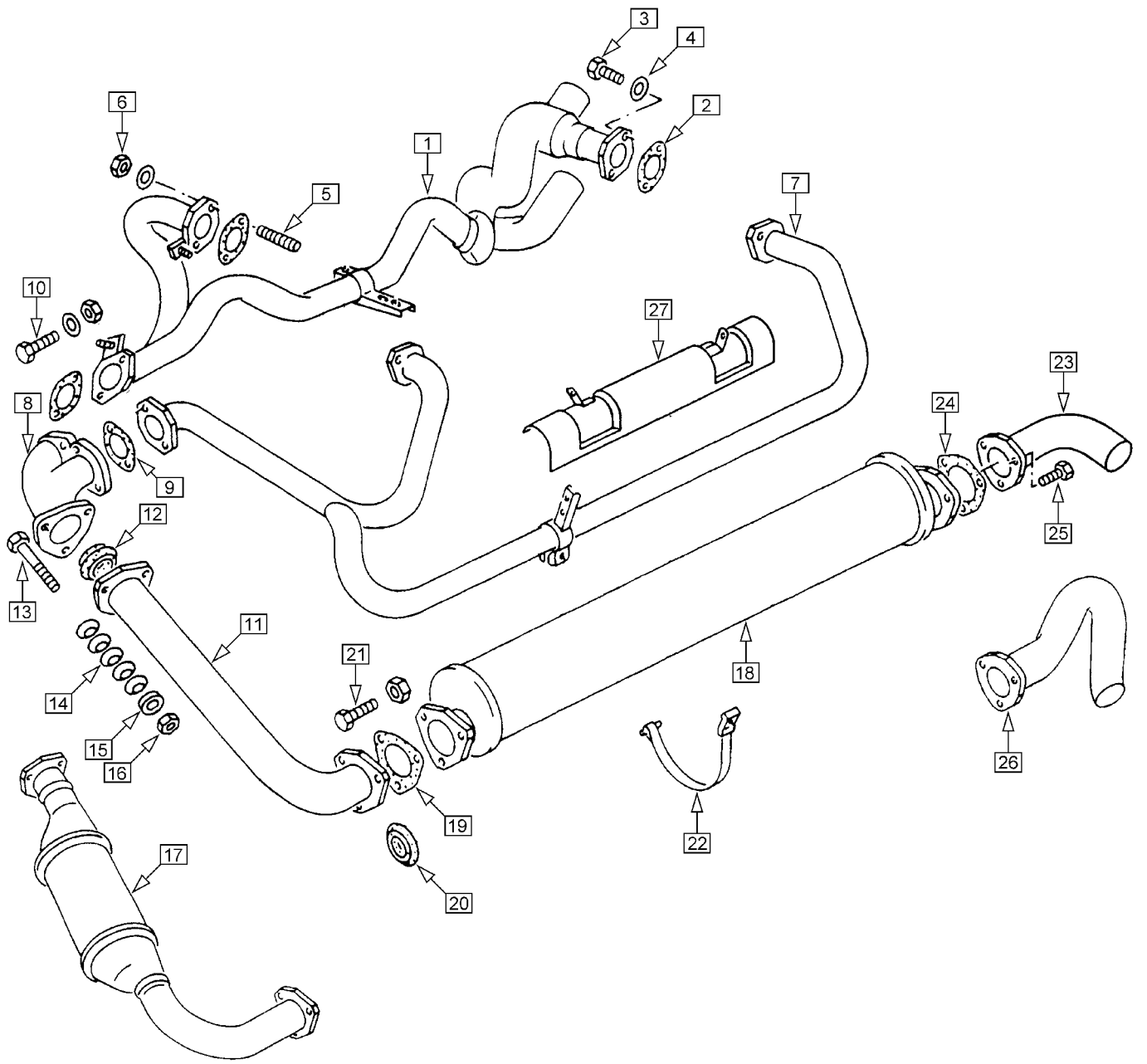
(--)	Nachrüstsatz Geregelter Katalysator	GW	mit Gutachten	298 131 02E DB
	Um bei diesem Motor einen Katalysator nachrüsten zu können, muß auf die 2,1 L-Abgasanlage ab '86 umgebaut werden. Der Nachrüstsatz ersetzt das Zwischenrohr und wird mit Montagmaterial, Steuergerät, Kabelbaum, "TÜV"-Gutachten und Einbauanleitung geliefert.			

Reparatursätze und Arbeitsmaterialien

Montagesatz Schalldämpfer und Endrohr (passend zu bestelltem Schalldämpfer)	298 001 02A WW
Montagesatz Schalldämpfer und Endrohr (Flansch mit Gewinden)	298 001 021 A
Montagesatz Schalldämpfer und Endrohr (Flansch durchbohrt)	298 001 02A B
Montagesatz enthält Schrauben, Muttern und Dichtungen, um Endrohr und Schalldämpfer zu montieren.	

Bei Bedarf bitte mitbestellen:

Kupferpaste Tube, 90g	AM 250 035 009
Montagepaste für Abgasanlagen	AM 251 055





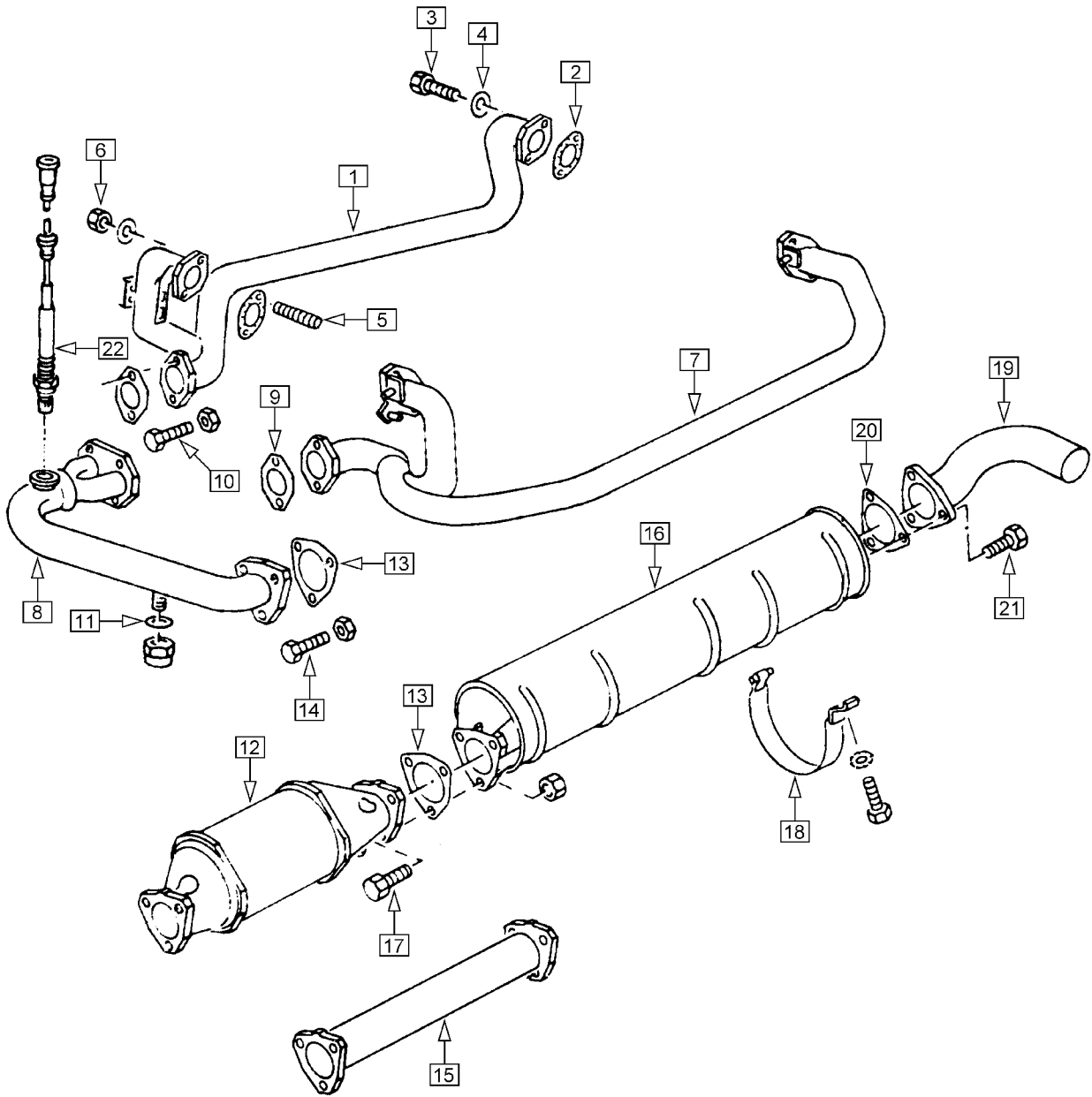
Die gesamte Abgasanlage muß spannungsfrei montiert werden, um Schwingungsbrüche und Überlastung von Befestigungselementen zu vermeiden. Um die richtige Ausrichtung zu ermöglichen, bitte gegebenenfalls auch Teile der Abgasanlage lösen, die nicht ersetzt werden sollen.

Diese Abgasanlage wurde ebenfalls bei Fahrzeugen ab '87 mit Motor DF für die Schweiz eingebaut.

Wenn Sie sich für einen Nachrüst-Katalysator interessieren, sprechen Sie bitte persönlich mit uns, da einige zusätzliche Dinge zu beachten sind.

⇒ Die Abgasanlage des DG bis 11/85 finden Sie auf Seite 251

Nr.	Bezeichnung	Modelljahr	Ausführung	Bestell-Nummer
1	Abgasrohr vorn mit Ansaugluft-Vorwärmung	Heckantrieb		251 169 025 N
	Abgasrohr vorn mit Ansaugluft-Vorwärmung	syncro		251 169 025 L
(--)	Warmluftschlauch		50 mm	129 087 028 A
(--)	Schraubschelle		40-60 mm	NO 121 040 60
2	Dichtung Abgasrohr an Zylinderkopf	Einbaulage: Metallseite zum Zylinderkopf		NO 901 316 02
3	Schraube Abgas		M8x30	NO 010 244 16
4	Scheibe		8 mm	NO 011 525 13
5	Stehbolzen Abgas		M8x38	NO 014 443 12
	Reparatur-Stehbolzen Abgas		M10/M8x38	NO 014 483 2
6	Mutter selbstsichernd, Zylinderkopf / Abgas		M8	101 463 311
7	Abgasrohr hinten	Heckantrieb		251 172 025 R
	Abgasrohr hinten	syncro		251 172 025 P
8	Krümmer			251 217 025
9	Dichtung Krümmer an Abgasrohr vorn / hinten			NO 901 316 02
10	Schraube		M8x30	NO 010 244 21
	Mutter selbstsichernd, verkupfert		M8 SW12	NO 900 850 01
11	Zwischenrohr mit festem Flansch	DG bis '87 Heckantrieb		251 147 025 BC
	Zwischenrohr mit losem Flansch	DG ab '88 Heckantrieb		251 147 025 BG
	Zwischenrohr mit losem Flansch	DG syncro		251 147 025 BH
12	Dichtring Zwischenrohr oder Vorschalldämpfer an Krümmer			253 137 02E
13	Schraube		M8x55	NO 010 352 7
14	Tellerfeder (5 Stück pro Schraube eingebaut)		8,6x18x1,5	NO 901 340 01
15	Scheibe		8,4x15x4	NO 900 955 01
16	Mutter selbstsichernd, verkupfert		M8 SW12	NO 900 850 01
17	Vorschalldämpfer	SP Heckantrieb		251 209 025 C
	Vorschalldämpfer	SP syncro		251 209 025 D
18	Schalldämpfer			251 053 025 M
19	Dichtung Schalldämpfer an Zwischenrohr mit festem Flansch			251 509 025 A
20	Dichtring Schalldämpfer an Zwischenrohr mit losem Flansch oder Vorschalldämpfer			253 137 02E
21	Schraube (Flachdichtung)		M8x30	NO 010 244 21
	Schraube (Konus-Dichtring)		M8x45	NO 010 345 5
22	Spannband (2 Stück verwendet)			251 521 025 C
23	Endrohr	Heckantrieb		251 185 025 C
24	Dichtung Endrohr			251 235 025
25	Schraube		M8x16	NO 010 293 5
26	Endrohr	syncro		251 185 025 G
27	Abschirmblech	syncro		251 631 025
(17)	Nachrüstsatz Geregelter Katalysator	DG Heckantrieb	mit ABE 1830 kg	298 131 02E CA
	Nachrüstsatz Geregelter Katalysator (Festflansch)	DG Heckantrieb	mit ABE 1955 kg	298 131 02E CC
	Nachrüstsatz bei Zwischenrohr mit festem Flansch			
	Nachrüstsatz Geregelter Katalysator (Losflansch)	DG Heckantrieb	mit ABE 1955 kg	298 131 02E CD
	Nachrüstsatz bei Zwischenrohr mit losem Flansch			
	Nachrüstsatz Geregelter Katalysator	DG Heckantrieb	mit Gutachten	298 131 02E CB
	Nachrüstsatz Geregelter Katalysator	DG syncro	mit ABE 1955 kg	298 131 02E GC
	Nachrüstsatz Geregelter Katalysator	DG syncro	mit Gutachten	298 131 02E GB
	Nachrüstsatz ersetzt das Zwischenrohr und wird mit Montagematerial, Steuergerät, Kabelbaum, Einbauanleitung und ABE bzw. "TÜV"-Gutachten geliefert. Die Gewichtsangaben beziehen sich auf das maximal zulässige eingetragene Leergewicht des Fahrzeugs.			
Reparatursätze und Arbeitsmaterialien				
	Montagesatz Abgasanlage und alle Rohre (Zylinderkopf bis Endrohr)			298 000 02E
	Montagesatz Schalldämpfer und Endrohr			298 001 02E
	Montagesatz enthält alle benötigten Schrauben, Muttern und Dichtungen			
	Kupferpaste Tube, 90g			AM 250 035 009





Die gesamte Abgasanlage muß spannungsfrei montiert werden, um Schwingungsbrüche und Überlastung von Befestigungselementen zu vermeiden. Um die richtige Ausrichtung zu ermöglichen, bitte gegebenenfalls auch Teile der Abgasanlage lösen, die nicht ersetzt werden sollen.

Die Abgasanlage des DH wurde einen Monat lang ohne Katalysator auch beim DJ verwendet (07/85). Die ab Modell '86 verwendete Anlage finden Sie auf Seite 254

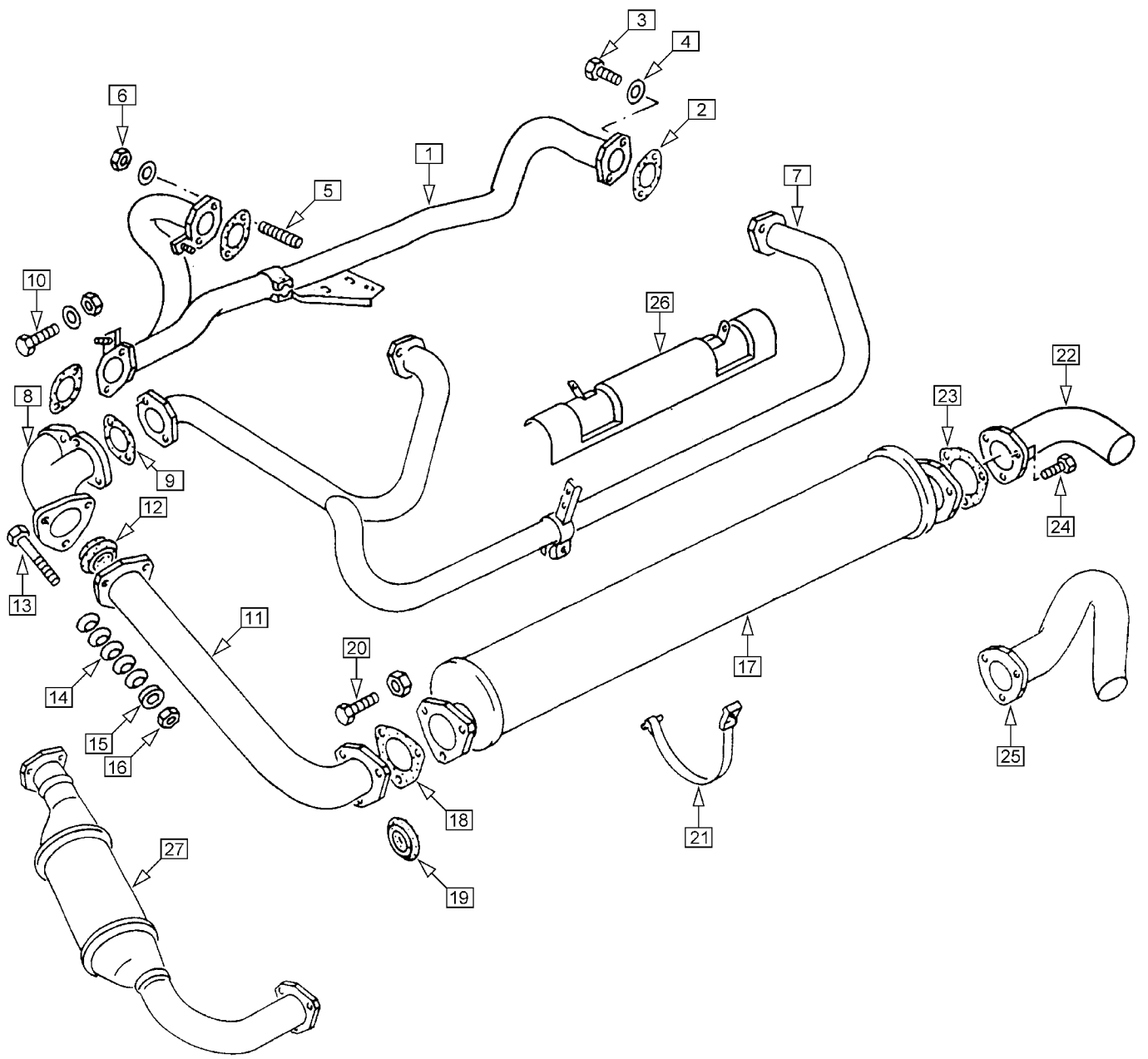


Achtung: Der Ersatz des Katalysators durch das unten aufgeführte Zwischenrohr muß beim DH in die Fahrzeugpapiere eingetragen werden.

Um beim DJ einen Katalysator nachrüsten zu können, muß auf die DJ-Abgasanlage ab '86 umgebaut werden. Den Nachrüstsatz finden Sie ebenfalls auf Seite 254.

Kupferpaste auf den Gewinden verbessert die Chance später die Schrauben auch wieder lösen zu können.

Nr.	Bezeichnung	Modelljahr Ausführung	Bestell-Nummer
1	Abgasrohr vorn		251 171 025 G
2	Dichtung Abgasrohr an Zylinderkopf	Einbaulage: Metallseite zum Zylinderkopf	NO 901 316 02
3	Schraube Abgas	M8x30	NO 010 244 16
4	Scheibe dazu	8 mm	NO 011 525 13
5	Stehbolzen Abgas	M8x38	NO 014 443 12
	Reparatur-Stehbolzen Abgas	M10/M8x38	NO 014 483 2
6	Mutter selbstsichernd, Zylinderkopf	M8	101 463 311
7	Abgasrohr hinten		251 172 025 G
8	Zwischenrohr		251 147 025 D
9	Dichtung Zwischenrohr an Abgasrohr vorn / hinten		NO 901 316 02
10	Schraube	M8x30	NO 010 244 21
	Mutter selbstsichernd, verkupfert	M8 SW12	NO 900 850 01
11	Dichtring	8x12	NO 013 830 2
12	Katalysator	DH	131 701 025 A
	zusätzlich wird ein Verschlussstopfen für die Gewindebohrung für Lambdasonde benötigt		auf Anfrage
13	Dichtung Katalysator an Zwischenrohr / Schalldämpfer an Katalysator		251 509 025 A
14	Schraube	M8x32	NO 010 332 4
	Mutter selbstsichernd, verkupfert	M8 SW12	NO 900 850 01
15	Ersatzrohr für Katalysator	DJ	251 541 025 B
	Für DH: Hinweis oben beachten !		
16	Schalldämpfer		251 053 025 E
	Einbaulage beachten: Flansch mit Gewindebohrungen zum Endrohr		
17	Schraube	M8x25	NO 010 242 22
	Mutter selbstsichernd, verkupfert	M8 SW12	NO 900 850 01
18	Spannband		251 521 025
19	Endrohr		251 185 021 E
20	Dichtung Endrohr		251 235 025
21	Schraube	M8x16	NO 010 293 5
22	Lambda-Sonde	DH	906 265 025
	Arbeitsmaterialien		
	Kupferpaste Tube, 90g		AM 250 035 009





Die gesamte Abgasanlage muß spannungsfrei montiert werden, um Schwingungsbrüche und Überlastung von Befestigungselementen zu vermeiden. Um die richtige Ausrichtung zu ermöglichen, bitte gegebenenfalls auch Teile der Abgasanlage lösen, die nicht ersetzt werden sollen.

Wenn Sie sich für einen Nachrüst-Katalysator interessieren, sprechen Sie bitte persönlich mit uns, da einige zusätzliche Dinge zu beachten sind.

⇒ Die Abgasanlage des DJ 07/85 finden Sie auf Seite 253

Nr.	Bezeichnung	Modelljahr Ausführung	Bestell-Nummer
1	Abgasrohr vorn	Heckantrieb	251 171 025 AD
	Abgasrohr vorn	syncro	251 171 025 AB
2	Dichtung Abgasrohr an Zylinderkopf	Einbaulage: Metallseite zum Zylinderkopf	NO 901 316 02
3	Schraube Abgas	M8x30	NO 010 244 16
4	Scheibe	8 mm	NO 011 525 13
5	Stehbolzen Abgas	M8x38	NO 014 443 12
	Reparatur-Stehbolzen Abgas	M10/M8x38	NO 014 483 2
6	Mutter selbstsichernd, Zylinderkopf / Abgas	M8	101 463 311
7	Abgasrohr hinten	Heckantrieb	251 172 025 R
	Abgasrohr hinten	syncro	251 172 025 P
8	Krümmen		251 217 025
9	Dichtung Krümmer an Abgasrohr vorn / hinten		NO 901 316 02
10	Schraube	M8x30	NO 010 244 21
	Mutter selbstsichernd, verkupfert	M8 SW12	NO 900 850 01
11	Zwischenrohr mit festem Flansch	DJ bis '87 Heckantrieb	251 147 025 BC
	Zwischenrohr mit losem Flansch	DJ ab '88 Heckantrieb	251 147 025 BG
	Zwischenrohr mit losem Flansch	DJ syncro	251 147 025 BH
12	Dichtring Zwischenrohr an Krümmer		253 137 02E
13	Schraube	M8x55	NO 010 352 7
14	Tellerfeder (5 Stück pro Schraube eingebaut)	8,6x18x1,5	NO 901 340 01
15	Scheibe	8,4x15x4	NO 900 955 01
16	Mutter selbstsichernd, verkupfert	M8 SW12	NO 900 850 01
17	Schalldämpfer		251 053 025 M
18	Dichtung Schalldämpfer an Zwischenrohr mit festem Flansch		251 509 025 A
19	Dichtring Schalldämpfer an Zwischenrohr mit losem Flansch oder Vorschalldämpfer		253 137 02E
20	Schraube (Flachdichtung)	M8x30	NO 010 244 21
	Schraube (Konus-Dichtring)	M8x45	NO 010 345 5
21	Spannband (2 Stück verwendet)		251 521 025 C
22	Endrohr	Heckantrieb	251 185 025 C
23	Dichtung Endrohr		251 235 025
24	Schraube	M8x16	NO 010 293 5
25	Endrohr	syncro	251 185 025 G
26	Abschirmblech	syncro	251 631 025
27	Nachrüstsatz Geregelter Katalysator	DJ Heckantrieb	mit ABE 2050 kg 298 131 02E EA
	Nachrüstsatz Geregelter Katalysator	DJ Heckantrieb	mit Gutachten 298 131 02E EB
	Nachrüstsatz Geregelter Katalysator	DJ syncro	mit ABE 2050 kg 298 131 02E EA
	Bei dieser Kat-Anlage müssen zusätzlich die Schalldämpfer-Halter vom Heckantrieb mitverwendet werden.		
	Nachrüstsatz Geregelter Katalysator	DJ syncro	mit Gutachten 298 131 02E HB
	Nachrüstsatz ersetzt das Zwischenrohr und wird mit Montagematerial, Steuergerät, Kabelbaum, Einbauanleitung und ABE bzw. "TÜV"-Gutachten geliefert. Die Gewichtsangaben beziehen sich auf das maximal zulässige eingetragene Leergewicht des Fahrzeugs.		

Reparatursätze und Arbeitsmaterialien

Montagesatz Abgasanlage und alle Rohre (Zylinderkopf bis Endrohr) 298 000 02E

Montagesatz Schalldämpfer und Endrohr 298 001 02E

Montagesatz enthält alle benötigten Schrauben, Muttern und Dichtungen

Bei Bedarf bitte mitbestellen:

Kupferpaste Tube, 90g

AM 250 035 009



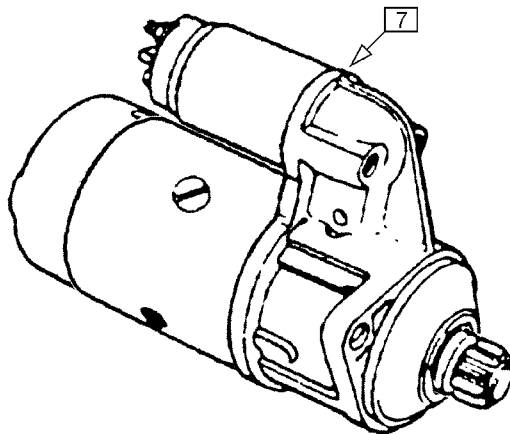
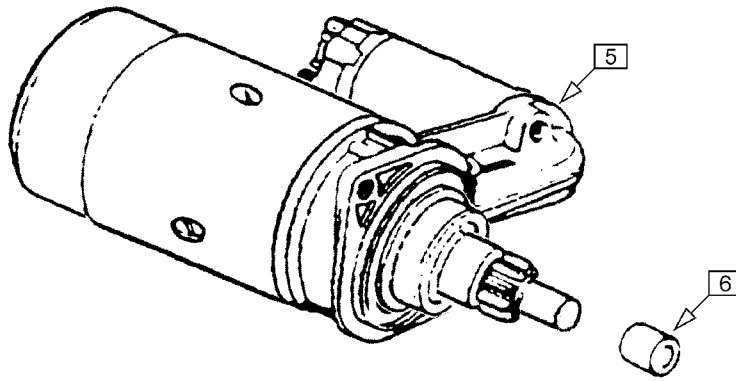
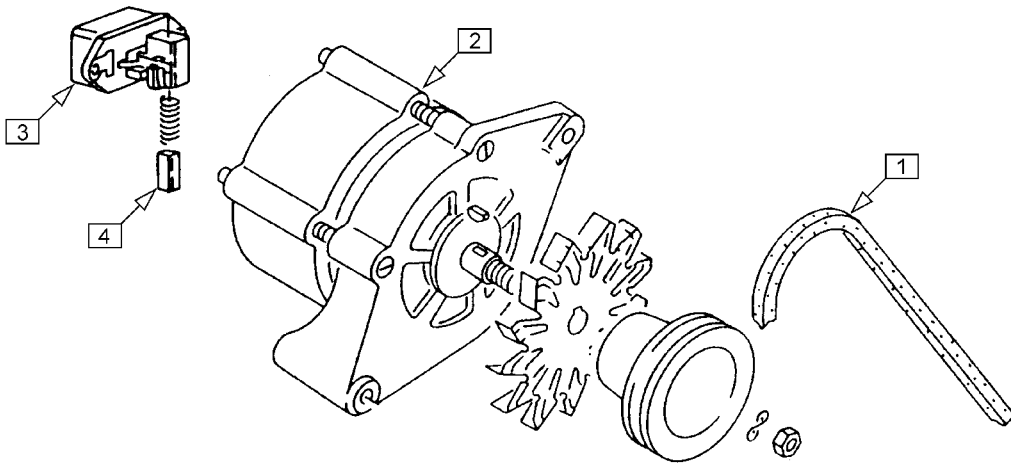
Die gesamte Abgasanlage muß spannungsfrei montiert werden, um Schwingungsbrüche und Überlastung von Befestigungselementen zu vermeiden. Um die richtige Ausrichtung zu ermöglichen, bitte gegebenenfalls auch Teile der Abgasanlage lösen, die nicht ersetzt werden sollen.



Achtung: Der Ersatz des Katalysators durch das unten aufgeführte Zwischenrohr muß in die Fahrzeugpapiere eingetragen werden.

Kupferpaste auf den Gewinden verbessert die Chance später die Schrauben auch wieder lösen zu können.

Nr.	Bezeichnung	Modelljahr Ausführung	Bestell-Nummer
1	Abgasrohr vorn	Heckantrieb	251 171 025 AD
	Abgasrohr vorn	syncro	251 171 025 AB
2	Dichtung Abgasrohr an Zylinderkopf	Einbaulage: Metallseite zum Zylinderkopf	NO 901 316 02
3	Schraube Abgas	M8x30	NO 010 244 16
4	Scheibe	8 mm	NO 011 525 13
5	Stehbolzen Abgas	M8x38	NO 014 443 12
	Reparatur-Stehbolzen Abgas	M10/M8x38	NO 014 483 2
6	Mutter selbstsichernd, Zylinderkopf / Abgas	M8	101 463 311
7	Abgasrohr hinten	Heckantrieb	251 172 025 R
	Abgasrohr hinten	syncro	251 172 025 P
8	Krümmen		251 217 025
9	Dichtung Krümmer an Abgasrohr vorn / hinten		NO 901 316 02
10	Schraube	M8x30	NO 010 244 21
	Mutter selbstsichernd, verkupfert	M8 SW12	NO 900 850 01
11	Zwischenrohr mit losem Flansch	MV Heckantrieb	251 147 025 BL
	Zwischenrohr mit losem Flansch	MV syncro	251 147 025 BM
12	Dichtring Zwischenrohr oder Vorschalldämpfer an Krümmer		253 137 02E
13	Schraube	M8x55	NO 010 352 7
14	Tellerfeder (5 Stück pro Schraube eingebaut)	8,6x18x1,5	NO 901 340 01
15	Scheibe	8,4x15x4	NO 900 955 01
16	Mutter selbstsichernd, verkupfert	M8 SW12	NO 900 850 01
17	Dichtring	8x12	NO 013 830 2
18	Vorschalldämpfer	MV / SR / SS Heckantrieb	251 209 025 B
	Vorschalldämpfer	MV / SR syncro	251 209 025 A
19	Katalysator	MV / SR / SS	131 701 025 A
(19)	Nachrüstatz zur Erreichung der Abgaswerte nach Euro 2 Norm	MV / SS (mit ABE)	298 131 02E JA
	Zur Zeit nur für Fahrzeuge mit Heckantrieb und Schaltgetriebe verfügbar. Fahrzeuge müssen zum Teil zusätzlich mit Aktivkohlefilter für die Tankentlüftung nachgerüstet werden.		
20	Dichtring Katalysator an Zwischenrohr mit losem Flansch oder Vorschalldämpfer		253 137 02E
21	Dichtung Katalysator an Zwischenrohr mit festem Flansch		251 509 025 A
22	Schraube (Konus-Dichtring)	M8x45	NO 010 345 5
	Schraube (Flachdichtung)	M8x30	NO 010 244 21
23	Ersatzrohr für Katalysator (Hinweis oben beachten !)		251 541 025 B
24	Schalldämpfer	MV / SR / SS	251 053 025 N
	Einbaulage beachten: Flansch mit Gewindebohrungen zum Endrohr		
25	Dichtung Schalldämpfer an Katalysator		251 509 025 A
26	Schraube	M8x30	NO 010 244 21
	Mutter selbstsichernd, verkupfert	M8 SW12	NO 900 850 01
27	Spannband (2 Stück verwendet)		251 521 025 C
28	Endrohr	Heckantrieb	251 185 025 C
29	Dichtung Endrohr		251 235 025
30	Schraube	M8x16	NO 010 293 5
31	Endrohr	syncro	251 185 025 G
32	Abschirmblech	syncro	251 631 025
33	Lambda-Sonde		906 265 025 B
34	Schutzblech für Lambda-Sonde		906 274 035
Reparatursätze und Arbeitsmaterialien			
	Montagesatz Abgasanlage und alle Rohre (Zylinderkopf bis Endrohr)		298 000 02E
	Montagesatz Schalldämpfer und Endrohr		298 001 02E
	Montagesatz enthält alle benötigten Schrauben, Muttern und Dichtungen		
	Kupferpaste Tube, 90g		AM 250 035 009





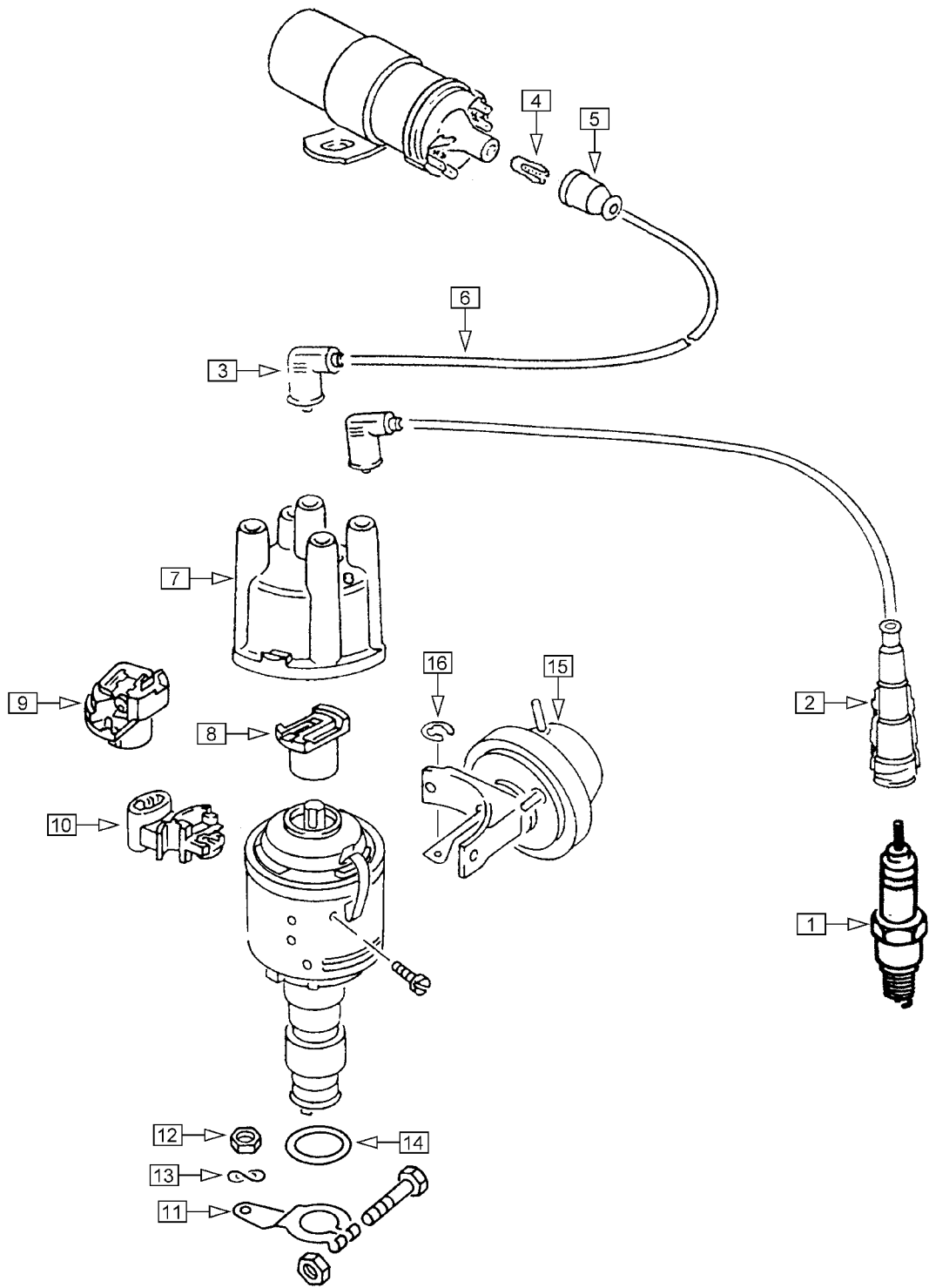
Diese Motoren dürfen nicht ohne Keilriemen betrieben werden, da sonst durch den fehlenden Antrieb der Wasserpumpe die Kühlung ausfällt.

Es gibt verschiedene Ausführungen von Generator (auch "Lichtmaschine" genannt) und Anlasser. Sie lassen sich nur an den eingeschlagenen oder aufgeklebten Nummern sicher unterscheiden. Die Kurzbezeichnungen (D2, A1) sind von uns willkürlich gewählt, um die Teile leicht aufzufinden, sie sind nicht auf den Teilen selbst oder den Verpackungen angegeben. Wenn Sie andere oder gar keine Nummern finden, fragen Sie uns bitte.

D1 Drehstromgenerator 45 A	068 903 025 S	0 120 489 062
D2 Drehstromgenerator 45 A	025 903 023 A	0 120 489 439
D3 Drehstromgenerator 65 A	068 903 025 T	0 120 489 002
D4 Drehstromgenerator 65 A	025 903 023 B	0 120 489 364
D5 Drehstromgenerator 90 A	025 903 023	0 120 469 581
	025 903 023 C	0 120 469 631
D6 Drehstromgenerator 90 A	025 903 023 D	0 120 469 696
	025 903 023 E	0 120 469 727
A1 Anlasser (Schaltgetriebe)	091 911 023 B	0 001 211 253
A2 Anlasser (Schaltgetriebe)	025 911 023	0 001 208 425
	025 911 023 A	0 001 208 428
A3 Anlasser (Automatik-Getriebe)	003 911 023 D	0 001 212 213
	Anlasser (Automatik-Getriebe)	003 911 023 E

Weitere Ersatzteile für Generatoren und Anlasser erhalten Sie auf Anfrage. Bitte geben Sie dabei die Nummer des Anlassers oder Generators an.

Nr.	Bezeichnung	Modelljahr Ausführung	Bestell-Nummer	
1	Keilriemen Kurbelwelle-Wasserpumpe-Generator (45/65 A)	10x1075	903 137 023 A	
	bis '86 teilweise	bis F: G* 093123		
	Keilriemen Kurbelwelle-Wasserpumpe-Generator (45/65 A)	10x1100		
	ab '86 teilweise	ab F: G* 093124	903 137 025 G	
	Keilriemen Kurbelwelle-Wasserpumpe-Generator (90 A)	10x1100	903 137 025 G	
2	Drehstromgenerator D1 mit Regler	14V / 45A	im Austausch	903 017 060 AX
	Drehstromgenerator D2 mit Regler	14V / 45A	im Austausch	903 017 025 X
	Drehstromgenerator D3 mit Regler	14V / 65A	im Austausch	903 017 060 X
	Drehstromgenerator D4 mit Regler	14V / 65A	im Austausch	903 017 026 AX
	Drehstromgenerator D5 mit Regler	14V / 90A	im Austausch	903 017 035 AX
	Drehstromgenerator D6 mit Regler	14V / 90A	im Austausch	903 017 026 BX
3	Regler mit Schleifkohlen (für Drehstromgenerator D1 bis D6)		903 803 068 D	
4	Satz Schleifkohlen (für Regler 903 803 068 D)		903 515 049 C	
5	Anlasser A1 (Schaltgetriebe)	bis '87 teilweise	im Austausch	911 023 091 BX
	Anlasser A2 (Schaltgetriebe)	ab '87 teilweise	im Austausch	911 023 025 AX
6	Lagerbuchse für Anlasser (im Getriebe)			301 155 113
7	Anlasser A3 (Automatik-Getriebe)		im Austausch	911 023 003 EX



Regulär sind diese Motoren mit einer kontaktlosen Transistor-Zündung ausgestattet. Lediglich für einige Länder wurden sie mit Kontakt-gesteuerter Zündanlage geliefert. Die meisten Fahrzeuge mit Unterbrecher-Kontakten sind jedoch nachträglich umgebaut worden, wenn Fehler an der kontaktlosen Zündung vermutet wurden. Sollten Sie Ersatzteile für ein Fahrzeug mit Kontaktzündung benötigen, teilen Sie uns bitte die Nummer des Zündverteilers mit, damit wir Ihnen die passenden Teile liefern können.

Die kontaktlose Zündung bietet den Vorteil, praktisch wartungsfrei zu sein. Unter normalen Umständen verändert sich der Zündzeitpunkt nicht. Weiterhin erzeugt sie stärkere Zündfunken, die auch unter ungünstigen Betriebsbedingungen eine einwandfreie Zündung des Gemisches ermöglichen.


Aufgrund der von der kontaktlosen Zündung erzeugten Hochspannung darf an dieser Zündanlage nur bei ausgeschalteter Zündung gearbeitet werden.

Die Modelle '88 bis '89 wurden mit einer anderen Zündspule ausgestattet. Die Zündspulen lassen sich an ihren eingepprägten Nummern und an der Farbe der Aufkleber unterscheiden. Die Kurzbezeichnungen (ZS1) sind von uns willkürlich gewählt, um die Teile leicht aufzufinden, sie sind nicht auf den Teilen selbst oder den Verpackungen angegeben. Die Zündkerzen müssen passend zur Zündspule gewählt werden. Nur die Kerzen der Ausführung 'Super 4' mit 4 Masselektroden können bei beiden Zündspulen eingesetzt werden:

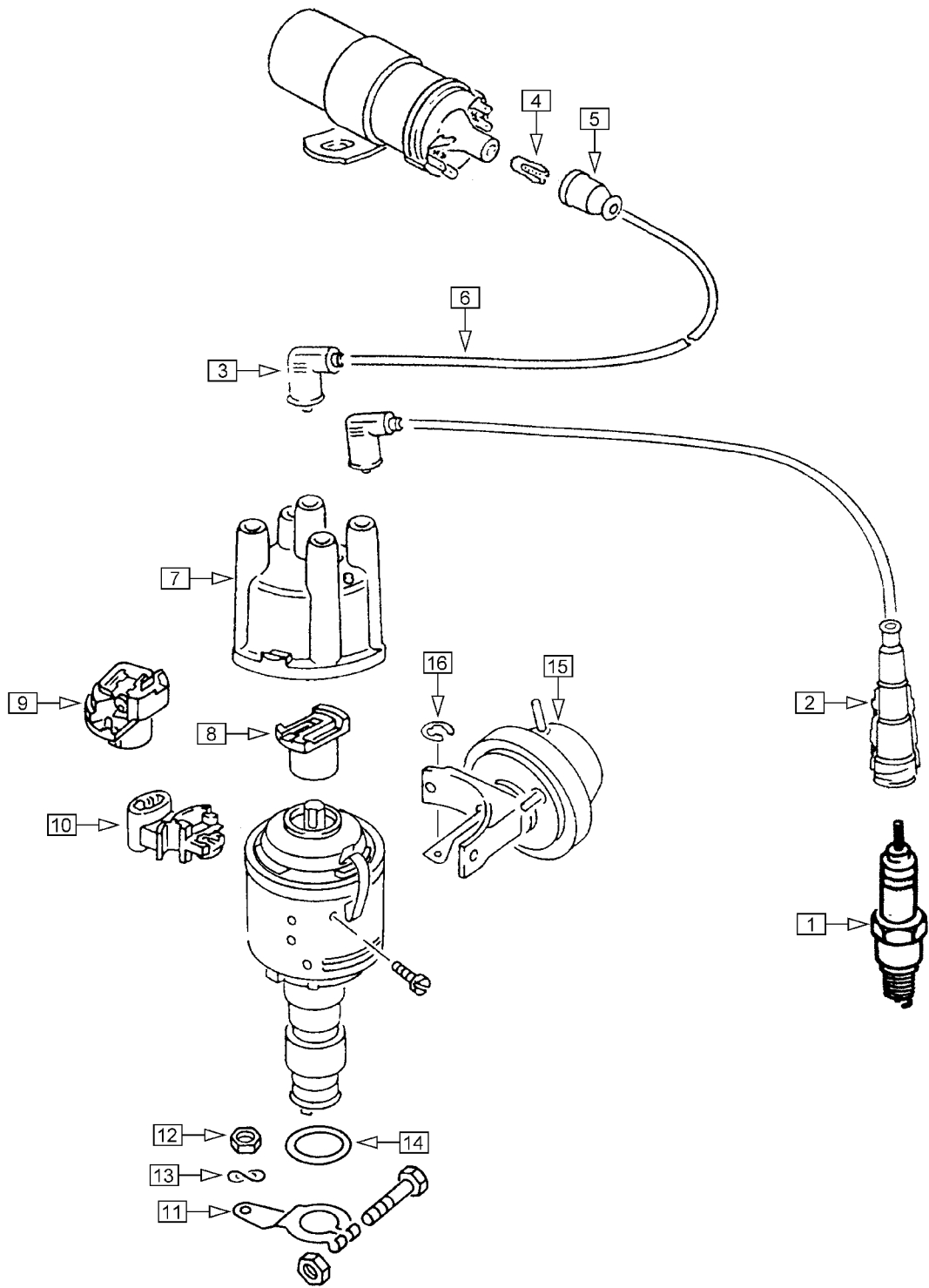
ZS1 Zündspule ('83 bis '88 und '90 bis '92)	211 905 115 B	0 221 122 023	Aufkleber: grün
	211 905 115 D	0 221 122 349	Aufkleber: grün
ZS2 Zündspule ('86 bis '89)	191 905 115 A	0 221 122 399	Aufkleber: grau

Die Zündkabelanschlüsse ab '85 haben M4-Stifte in den Buchsen (vorher glatte Steckbuchsen) für sicheren Sitz. Die Ausführungen dürfen nicht vermischt werden.

Die Zündanlage nach Herstellervorschrift prüfen und einstellen. Defekte Unterdruckdosen und falsch angeschlossene Unterdruckschläuche können schwere Motorschäden zur Folge haben.

-  Wechselintervall für Zündkerzen bis Modell '85: alle 15.000 km
- Wechselintervall für Zündkerzen ab Modell '86: alle 30.000 km
- Anzugsdrehmoment für Zündkerzen: 20 Nm.

Nr.	Bezeichnung	Modelljahr Ausführung	Bestell-Nummer
1	Zündkerze (Hinweise oben beachten)	ZS1 (grün)	W 7 DTC (0,8 mm) NO 017 W7D TC
	Zündkerze (Hinweise oben beachten)	ZS2 (grau)	W 7 DC0 (0,7 mm) NO 017 W7D C0
2	Zündkerze 'Super 4' (Hinweise oben beachten)	ZS1 / ZS2	W 78 NO 017 W78
	Zündkerzen	Kontaktzündung	W 7 CC (0,7 mm) NO 017 W7C C
2	Zündkerzenstecker geschirmt	5K	035 255 036 E
3	Zündkabelstecker, gewinkelt	glatt, 1K	035 281 036
	Zündkabelstecker, gewinkelt	M4, 1K	035 281 036 A
4	Steckkontakt zum Einschrauben	glatt	905 427 111
5	Schutzkappe		905 429 311 A
6	Zündleitung	als Meterware	NO 018 385 1
7	Verteilerkappe glatte Anschlußbuchsen	bis '84	905 207 113 C
	Verteilerkappe (M4 Stifte)	ab '85 bis '91 teilweise	905 207 027
	Verteilerkappe (M4 Stifte) mit Schutzkappe	ab '91 teilweise	905 207 027 A
8	Verteilerläufer ohne Drehzahlbegrenzer	1K	905 225 055 B
9	Verteilerläufer mit Drehzahlbegrenzer	5400 U/min, 1K	905 225 071 A
10	Kontaktgehäuse Hallgeber		auf Anfrage
11	Halter für Zündverteiler		905 250 113
12	Mutter	M8	NO 011 008 8
13	Federscheibe	8 mm	NO 012 241 11
14	Dichtring		905 261 111
15	Unterdruckdose		auf Anfrage
16	Sicherungsscheibe	3,2 mm	NO 012 433 1
Reparatursätze			
(--)	Zündkabelsatz (5 Kabel mit Steckern), M4	ab '85	998 031 02E A
(--)	Zündkabelklemmen schraubbar, schwarz, Satz		998 451 110 sw




Diese Motoren sind mit einer kontaktlosen Transistor-Zündung ausgestattet. Sie bietet den Vorteil, praktisch wartungsfrei zu sein. Unter normalen Umständen verändert sich der Zündzeitpunkt nicht. Weiterhin erzeugt sie stärkere Zündfunken, die auch unter ungünstigen Betriebsbedingungen eine einwandfreie Zündung des Gemisches ermöglichen.

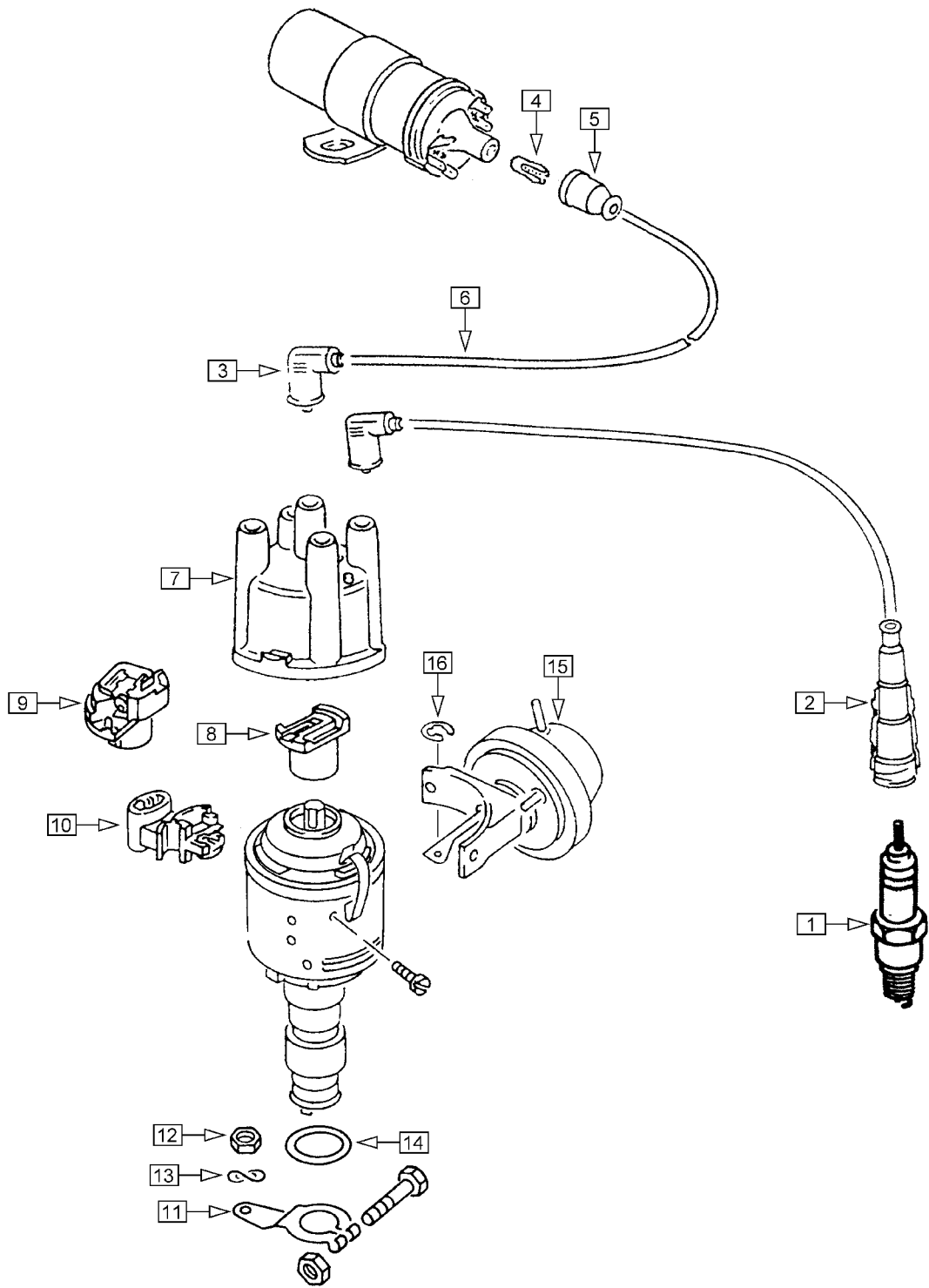
Aufgrund der von der kontaktlosen Zündung erzeugten Hochspannung darf an dieser Zündanlage nur bei ausgeschalteter Zündung gearbeitet werden.

Die Zündkabelanschlüsse ab '85 haben M4-Stifte in den Buchsen (vorher glatte Steckbuchsen) für sicheren Sitz. Die Ausführungen dürfen nicht vermischt werden.

Die Zündanlage nach Herstellervorschrift prüfen und einstellen. Defekte Unterdruckdosen und falsch angeschlossene Unterdruckschläuche können schwere Motorschäden zur Folge haben.

-  Wechselintervall für Zündkerzen GW: alle 15.000 km
 Wechselintervall für Zündkerzen DH: alle 30.000 km
 Anzugsdrehmoment für Zündkerzen: 20 Nm.

Nr.	Bezeichnung	Modelljahr Ausführung	Bestell-Nummer
1	Zündkerze	W 7 CC0 (0,7 mm)	NO 017 W7C C0
2	Zündkerzenstecker geschirmt	5K	035 255 036 E
3	Zündkabelstecker, gewinkelt	glatt, 1K	035 281 036
	Zündkabelstecker, gewinkelt	M4, 1K	035 281 036 A
4	Steckkontakt zum Einschrauben	glatt	905 427 111
5	Schutzkappe		905 429 311 A
6	Zündleitung	als Meterware	NO 018 385 1
7	Verteilerkappe glatte Anschlußbuchsen	bis '84	905 207 113 C
	Verteilerkappe (M4 Stifte)	ab '85	905 207 027
8	Verteilerläufer	1K	905 225 055 B
10	Kontaktgehäuse Hallgeber		auf Anfrage
11	Halter für Zündverteiler		905 250 113
12	Mutter	M8	NO 011 008 8
13	Federscheibe	8 mm	NO 012 241 11
14	Dichtring		905 261 111
15	Unterdruckdose		auf Anfrage
16	Sicherungsscheibe	3,2 mm	NO 012 433 1
<u>Reparatursätze</u>			
(--)	Zündkabelsatz (5 Kabel mit Steckern), M4	ab '85	998 031 02E A
(--)	Zündkabelklemmen schraubbar, schwarz, Satz		998 451 110 sw




Diese Motoren sind mit einer kontaktlosen Transistor-Zündung ausgestattet. Sie bietet den Vorteil, praktisch wartungsfrei zu sein. Unter normalen Umständen verändert sich der Zündzeitpunkt nicht. Weiterhin erzeugt sie stärkere Zündfunken, die auch unter ungünstigen Betriebsbedingungen eine einwandfreie Zündung des Gemisches ermöglichen.

Aufgrund der von der kontaktlosen Zündung erzeugten Hochspannung darf an dieser Zündanlage nur bei ausgeschalteter Zündung gearbeitet werden.

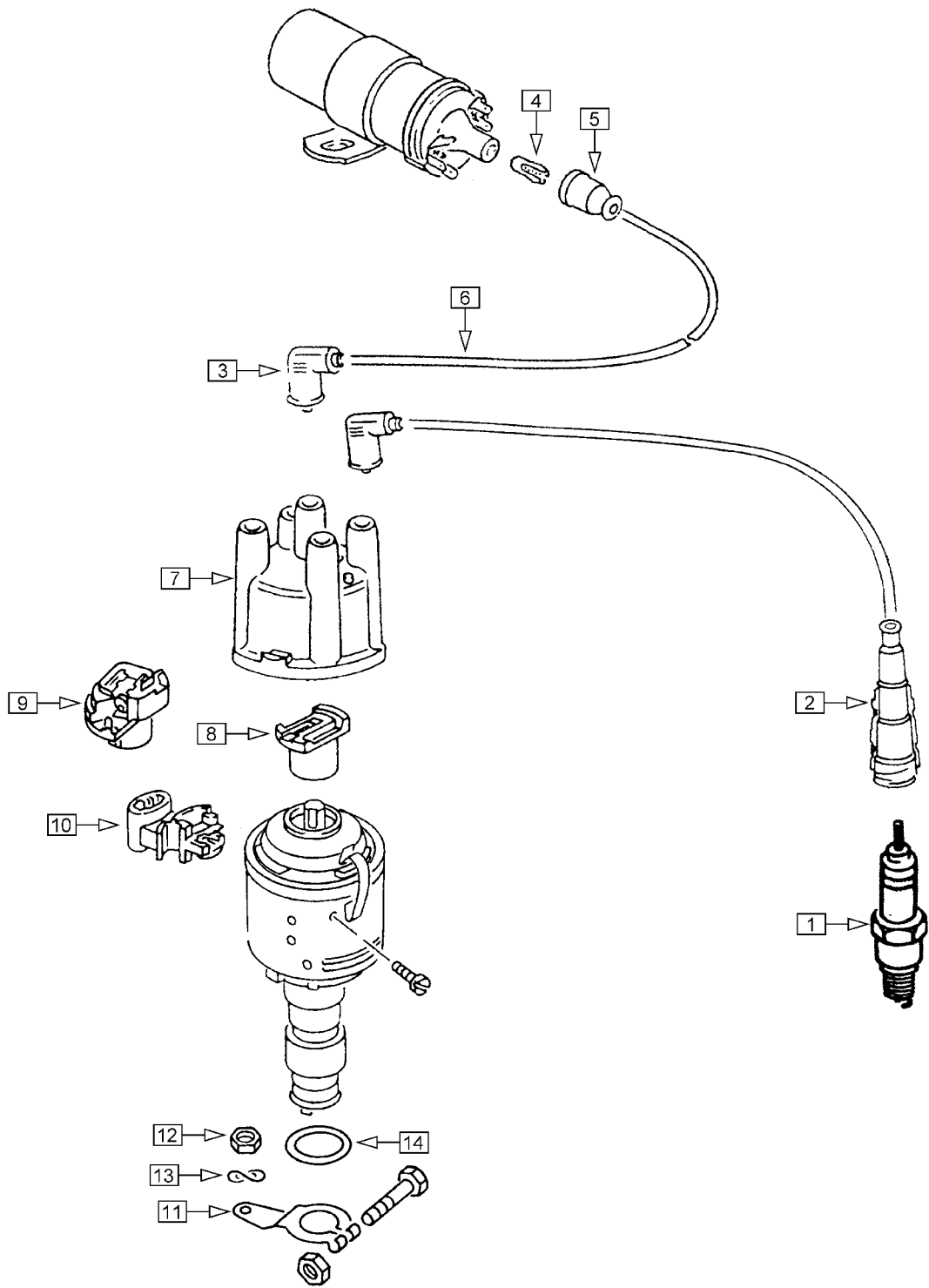
Die Modelle '88 bis '89 wurden mit einer anderen Zündspule ausgestattet. Die Zündspulen lassen sich an ihren eingepprägten Nummern und an der Farbe der Aufkleber unterscheiden. Die Kurzbezeichnungen (ZS1) sind von uns willkürlich gewählt, um die Teile leicht aufzufinden, sie sind nicht auf den Teilen selbst oder den Verpackungen angegeben. Die Zündkerzen müssen passend zur Zündspule gewählt werden. Nur die Kerzen der Ausführung 'Super 4' mit 4 Masselektroden können bei beiden Zündspulen eingesetzt werden:

ZS1	Zündspule ('83 bis '88 und '90 bis '92)	211 905 115 B	0 221 122 023	Aufkleber: grün
		211 905 115 D	0 221 122 349	Aufkleber: grün
ZS2	Zündspule ('86 bis '89)	191 905 115 A	0 221 122 399	Aufkleber: grau

Die Zündanlage nach Herstellervorschrift prüfen und einstellen. Defekte Unterdruckdosen und falsch angeschlossene Unterdruckschläuche können schwere Motorschäden zur Folge haben.

-  Wechselintervall für Zündkerzen bis Modell '85: alle 15.000 km
 Wechselintervall für Zündkerzen ab Modell '86: alle 30.000 km
 Anzugsdrehmoment für Zündkerzen: 20 Nm.

Nr.	Bezeichnung	Modelljahr Ausführung		Bestell-Nummer
1	Zündkerze (Hinweise oben beachten)	ZS1 (grün)	W 7 DTC (0,8 mm)	NO 017 W7D TC
	Zündkerze (Hinweise oben beachten)	ZS2 (grau)	W 5 DC0 (0,7 mm)	NO 017 W5D C0
	Zündkerze 'Super 4' (Hinweise oben beachten)	ZS1 / ZS2	W 78	NO 017 W78
2	Zündkerzenstecker geschirmt	5K		035 255 036 E
3	Zündkabelstecker, gewinkelt	M4, 1K		035 281 036 A
5	Schutzkappe			905 429 311 A
6	Zündleitung		als Meterware	NO 018 385 1
7	Verteilerkappe (M4 Stifte)	ab '85		905 207 027
8	Verteilerläufer	1K		905 225 055 B
10	Kontaktgehäuse Hallgeber			auf Anfrage
11	Halter für Zündverteiler			905 250 113
12	Mutter		M8	NO 011 008 8
13	Federscheibe		8 mm	NO 012 241 11
14	Dichtring			905 261 111
15	Unterdruckdose			auf Anfrage
16	Sicherungsscheibe		3,2 mm	NO 012 433 1
Reparatursätze				
(--)	Zündkabelsatz (5 Kabel mit Steckern), M4	ab '85		998 031 02E A
(--)	Zündkabelklemmen schraubbar, schwarz, Satz			998 451 110 sw




Diese Motoren sind mit einer kontaktlosen Transistor-Zündung ausgestattet. Sie bietet den Vorteil, praktisch wartungsfrei zu sein. Unter normalen Umständen verändert sich der Zündzeitpunkt nicht. Weiterhin erzeugt sie stärkere Zündfunken, die auch unter ungünstigen Betriebsbedingungen eine einwandfreie Zündung des Gemisches ermöglichen.

Aufgrund der von der kontaktlosen Zündung erzeugten Hochspannung darf an dieser Zündanlage nur bei ausgeschalteter Zündung gearbeitet werden.

Die Zündanlage nach Herstellervorschrift prüfen und einstellen.

Der Zündverteiler wurde mehrmals geändert. Die Zuordnung der Verteilerkappen richtet sich nach dem eingebauten Zündverteiler. Die Kurzbezeichnungen (ZV2) sind von uns willkürlich gewählt, um die Teile leicht aufzufinden, sie sind nicht auf den Teilen selbst oder den Verpackungen angegeben.

ZV1	Zündverteiler (bis '90 teilweise)	025 905 205 M	0 237 520 007	
ZV2	Zündverteiler ('90 teilweise bis '91 teilweise)	025 905 205 AC	0 237 520 022	0 237 520 038
ZV3	Zündverteiler (ab '91 teilweise)	025 905 205 AG	0 237 520 046	

 Wechselintervall für Zündkerzen: alle 30.000 km
Anzugsdrehmoment für Zündkerzen: 20 Nm.

Nr.	Bezeichnung	Modelljahr Ausführung	Bestell-Nummer
1	Zündkerze	W 7 CC0 (0,7 mm)	NO 017 W7C C0
2	Zündkerzenstecker geschirmt	5K	035 255 036 E
3	Zündkabelstecker, gewinkelt	M4, 1K	035 281 036 A
5	Schutzkappe		905 429 311 A
6	Zündleitung	als Meterware	NO 018 385 1
7	Verteilerkappe (siehe Hinweis oben)	ZV1	905 207 027
	Verteilerkappe (siehe Hinweis oben)	ZV2	905 207 030
	Verteilerkappe (siehe Hinweis oben)	ZV3	905 207 051
8	Verteilerläufer	1K	905 225 052 C
10	Kontaktgehäuse Hallgeber		auf Anfrage
11	Halter für Zündverteiler		905 250 113
12	Mutter	M8	NO 011 008 8
13	Federscheibe	8 mm	NO 012 241 11
14	Dichtring		905 261 111
Reparatursätze			
(--)	Zündkabelsatz (5 Kabel mit Steckern), M4	ab '85	998 031 02E A
(--)	Zündkabelklemmen schraubbar, schwarz, Satz		998 451 110 sw

Dieser Katalog enthält eine Auswahl häufig benötigter Ersatzteile. Wenn Sie darüber hinaus etwas suchen, fragen Sie uns bitte. Wir können mehr liefern, als im Katalog steht, und machen Ihnen gern ein Angebot.

